



RÉPUBLIQUE  
FRANÇAISE

*Liberté  
Égalité  
Fraternité*



Normandie  
Université



# RAPPORT D'ACTIVITÉ 2025 .....

# SOMMAIRE

<b>ÉDITO</b> .....	<b>P.4</b>
<b>PÔLE RECHERCHE</b> .....	<b>P.6</b>
<b>NORMANDIE VALORISATION</b> .....	<b>P.8</b>
<b>PÔLE FORMATION DOCTORALE</b> .....	<b>P.12</b>
<b>PÔLE ENTREPRENEURIAT ÉTUDIANT</b> .....	<b>P.16</b>
<b>PÔLE DOCUMENTATION, ÉDITION ET SCIENCE OUVERTE</b> .....	<b>P.20</b>
<b>PÔLE NUMÉRIQUE</b> .....	<b>P.26</b>
<b>PUI NORMANDIE</b> .....	<b>P.30</b>
<b>PÔLE FORMATION, VIE ÉTUDIANTE ET CULTURE</b> .....	<b>P.34</b>
<b>PÔLE PILOTAGE</b> .....	<b>P.38</b>
<b>PÔLE COMMUNICATION</b> .....	<b>P.44</b>

# ÉDITO

➤ L'année 2025 a constitué un temps fort pour la communauté d'universités et établissements Normandie Université, qui a célébré ses dix ans d'existence. Créée le 1<sup>er</sup> janvier 2015 dans le prolongement du Pôle de Recherche et d'Enseignement Supérieur (PRES) Normandie Université, notre communauté a fait l'objet, tout au long de l'année, d'une rétrospective sur les réseaux sociaux, mettant en lumière la richesse et la diversité des actions conduites au service de la recherche, du numérique, des ressources et services documentaires, de la science ouverte, de la diffusion de la culture scientifique, de la vie étudiante et de campus, de la structuration de la formation doctorale, du transfert technologique, de l'innovation et de l'entrepreneuriat étudiant.

Normandie Valorisation a également célébré ses dix ans d'existence le 2 décembre, à l'INSA Rouen Normandie. Créée en 2015 sur un territoire alors dépourvu de Société d'Accélération et de Transfert de Technologies (SATT), puis reconnue en juin 2016 comme expérimentation nationale complémentaire des SATT, Normandie Valorisation a, dès sa création, porté un modèle préfigurant l'évolution de la structuration des activités de transfert et de valorisation des résultats de la recherche publique française, en plaçant les établissements publics d'enseignement supérieur et de recherche au cœur de l'écosystème de l'innovation.

Se sont, par ailleurs, tenus au cours de l'année :

- Le 13 mars, à l'INSA Rouen Normandie, la finale régionale de la 12<sup>e</sup> édition du concours « Ma thèse en 180 secondes (MT 180) », organisée, depuis sa première édition en 2014, par Normandie Université et le CNRS. Ce concours permet aux doctorantes et doctorants de présenter leur sujet de recherche, en français et en des

termes simples, à un auditoire diversifié.

- Le 12 avril, au Havre, la Cérémonie normande de remise des diplômes de doctorat aux 364 docteurs, diplômés de la promotion 2024.
- Le 24 avril, à la faculté des sciences de l'Université de Rouen Normandie, la 4<sup>e</sup> édition du « Pépite Show », concours de pitch des étudiantes et étudiants entrepreneurs, organisé par Pépite Normandie, le pôle entrepreneuriat étudiant de Normandie Université.
- Le 17 juin 2025, une feuille de route de la SATE Normandie Valorisation proposant une trajectoire cible à horizon 2027 pour le transfert de technologie, en lien avec le PUI Normandie, en réponse à la demande de la DGRI.
- Le 25 juin, à la bibliothèque universitaire de droit de l'Université de Rouen Normandie, la 4<sup>e</sup> journée UBIB-CAMP, qui a réuni 83 professionnels de la documentation issus des 16 universités membres du réseau national UBIB.
- Les 11 et 15 septembre, le séminaire stratégique du PUI Normandie, qui a constitué un temps d'échange associant l'ensemble des acteurs afin d'engager une réflexion stratégique sur les avancées du PUI Normandie à mi-parcours. Les acteurs du PUI Normandie et CY Cergy Paris Université ont également organisé, avec le concours du pôle formation doctorale et de Pépite Normandie, le séminaire « Créer & Innover » à destination des doctorantes et des doctorants, qui s'est tenu les 13 et 14 novembre 2025 sur le campus 1 de l'Université de Caen Normandie.
- Le 4 novembre, à l'ESIGELEC, la soirée de l'entrepreneuriat étudiant de Pépite Normandie, au cours de laquelle ont été remis par Bpifrance les prix de la finale régionale de la 11<sup>e</sup> édition du Prix Pépite pour l'entrepre-

neuriat étudiant, ainsi que par Normandie Université les prix de la finale régionale de la 2<sup>e</sup> édition du Challenge Starthèse, auquel Normandie Université est associée en tant que cheffe de file du Pôle Universitaire d'Innovation (PUI) « PUI Normandie ».

- Le 17 novembre 2025, l'adoption de la charte normande pour la science ouverte, fruit d'une longue concertation engagée en 2022 dans le cadre de la gouvernance commune de la science ouverte mise en place au sein de Normandie Université.
- Du 20 novembre au 2 décembre, la tournée Tremplin Phénix Normandie 2025, qui a permis aux trois lauréats de ce tremplin étudiant de musiques actuelles de se produire à Rouen, Vire, Caen et Le Havre, avec l'accompagnement du Centre d'Expressions Musicales du Havre.
- La campagne d'expertise 2025, qui s'est déroulée du 16 décembre 2024 au 17 mars 2025, dont l'organisation relevait de Normandie Université et qui a donné lieu à 573 expertises réalisées par des experts externes pour 330 dossiers de demande d'allocations doctorales, ainsi qu'à plus de 1 200 courriels échangés entre les déposants et l'équipe support.

L'année 2025 a ainsi été riche en projets et en réalisations, dont ces quelques actions ne constituent qu'un aperçu des initiatives communes présentées dans le présent rapport d'activité, auxquelles Normandie Université et l'ensemble de ses équipes ont contribué.

**RONAN CONGAR**

**PRÉSIDENT  
DE NORMANDIE UNIVERSITÉ**

# PÔLE RECHERCHE

Le pôle recherche de Normandie Université, basé à la fois sur les sites de Caen et de Rouen, offre essentiellement une mission de coordination et de support aux structures et projets de recherche que Normandie Université porte pour la communauté d'universités et établissements. Le pôle travaille en étroite collaboration avec les services recherche des établissements membres et associés et des organismes nationaux de recherche (ONR) présents sur le territoire ainsi qu'avec les services de la DEESTRI de la Région Normandie.

Il assure également le pilotage opérationnel et la gestion des huit structures fédératives de recherche régionales :

- FR 3519 – IEPE : Institut de recherche : énergie, propulsion & environnement
- FR 3038 – INC3M : Institut normand de chimie moléculaire, médicinale et macromoléculaire
- FR 3095 – IRMA : Institut de recherche sur les matériaux à propriétés avancées
- FR 3638 – NORMASTIC : Normande de recherche en sciences et technologies de l'information et de la communication
- FR 3335 – NORMATH : Normandie mathématiques
- FR 3730 – SCALE : Sciences appliquées à l'environnement
- FED 4277 – NORVEGE : Normandie végétal
- FED – SESAD - Sécurité sanitaire, bien-être et aliments durables

Le pôle recherche est constitué d'une équipe de 3 personnes sous la responsabilité de Fabrice BIREMBAUT, responsable du pôle recherche :

- Fabrice BIREMBAUT : responsable du pôle recherche.
- Laura LOCHET : chargée de projets de Formation et de Recherche.

- Erwan MARTEL : chargé de communication Graduate School of Research XL-Chem, départ en novembre.

Auxquelles s'ajoute l'équipe de l'Institut Carnot I2C, sous la responsabilité de son directeur Vincent LEVACHER

- Léa BROCHÉ, ingénieure R&D Formulation cosmétique et analyse.
- Clémence CHATELAIN : Directrice Qualité.
- Estelle DESCHAMPS : Ingénieure R&D Analyses.
- Yaroslav KOBZAR : Ingénieur R&D en chimie Polymères et propriétés barrières.
- Loïc LEFÈBVRE : Ingénieur R&D Cristallisation et sciences séparatives.
- Carine THIOT-SABOT : Directrice adjointe et chargée d'affaires en Cosmétique et Pharmacie.

## ACTIONS ET ÉVÉNEMENTS MARQUANTS

### GRADUATE SCHOOL OF RESEARCH XL-CHEM

La Spring School, qui s'est tenue le 3 juin 2025 dans un format hybride, a permis aux futurs étudiants de Master 1 (M1) de choisir leur mentor parmi des enseignants-chercheurs et chercheurs des cinq établissements membres de la ComUE Normandie Université partenaires de la Graduate School XL-CHEM, qui ont proposé des sujets captivants en collaboration avec des partenaires internationaux pour la rentrée 2025/2026. Leur stage de M2 aura lieu dans le laboratoire du partenaire international, à partir de Février 2027.



## LABEX SYNORG : DES MOLÉCULES POUR LE VIVANT

L'année a aussi été riche en avancées significatives pour le Labex SynOrg.

Le Labex SynOrg a publié au cours de l'année 2025, 110 publications (notamment dans Science, Ang. Chem. Int. Ed, Trends in Analytical Chemistry par exemple) et plusieurs brevets ont été déposés par les laboratoires de SynOrg. Certains de ces articles ont été publiés dans le cadre de collaborations internationales comme par exemple avec l'équipe du Pr. D. Léonori (Allemagne), du Pr. Monbaliu (Belgique), du Pr. Xu (Chine) et du Pr. Waser (Suisse).

Le Labex SynOrg a organisé son séminaire scientifique annuel les 17 et 18 mars 2025 au cours duquel 18 communications orales ont été données par des post-doctorants, des chercheurs et enseignants-chercheurs des laboratoires de SynOrg. Deux conférenciers invités : Dr. F. Lamaty (Montpellier) et Dr. J.-B. Langlois (Novartis) ont donné une conférence au cours de ce séminaire.

Six stagiaires de master 2 ont pu être financés par SynOrg et accueillis au sein des laboratoires du Labex.

## L'INSTITUT CARNOT I2C, AU SERVICE DE LA RECHERCHE PARTENARIALE INDUSTRIELLE

L'année 2025 a débuté par la visite de Jean-Michel LEROUX et de Rémi GRODZKI de l'Agence Nationale de la Recherche, pour l'inauguration d'un spectromètre de masse de très haute résolution, FT-ICR 18T (CARMEN), ainsi que par la visite d'un des partenaires régionaux historiques du Carnot I2C, ORIL INDUSTRIE (Groupe SERVIER) sur le site de Bolbec. Les laboratoires LCMT et COBRA ont fusionné pour former l'Institut CARMEN, afin de proposer une offre de recherche partenariale plus riche et unique pour les acteurs privés. Cette année, le Carnot I2C a renouvelé sa certification ISO-9001 : 2015 grâce à l'implication de l'équipe I2C et de Clémence CHATELAIN, Directrice Qualité.



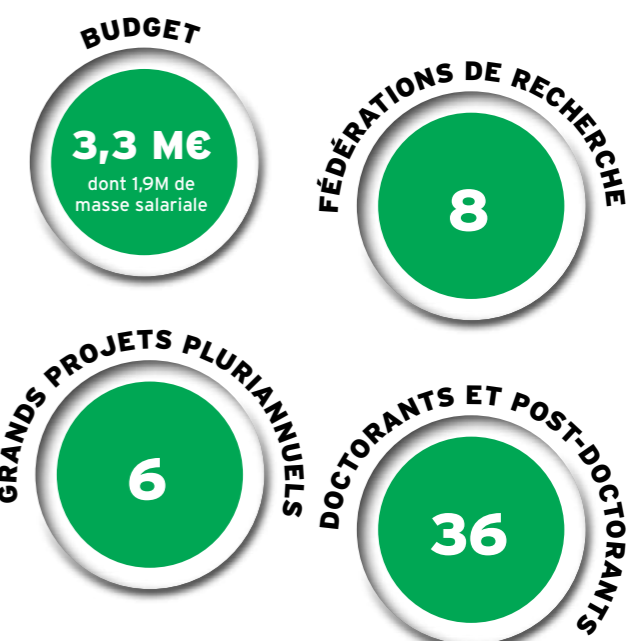
## EN 2025, L'ÉQUIPE COMMERCIALE DU CARNOT I2C POURSUIT UNE DYNAMIQUE DE PROSPECTION AMBITIEUSE !

L'année 2025 témoigne de l'engagement sans faille de l'équipe commerciale du Carnot I2C dans une stratégie de prospection structurée et ambitieuse, avec une forte présence sur des événements stratégiques, tant en France qu'à l'international. L'équipe de développement, composée de Géraldine GOUHIER, Yannick PORT LOUGARRE et Carine THIOT-SABOT, a participé à plus de 31 événements B2B au cours de l'année. L'objectif est d'explorer de nouvelles opportunités de partenariats en R&D et d'élargir les relations existantes avec nos partenaires industriels. Cette démarche proactive porte ses fruits : près de 30 % de l'activité de recherche partenariale du Carnot I2C provient de cette stratégie commerciale ciblée, démontrant son efficacité. Un grand merci aux chercheurs d'I2C qui s'investissent activement dans ces événements, en partageant leur expertise scientifique et en renforçant ainsi l'attractivité de notre offre de recherche partenariale auprès des industriels.

## PARTENAIRES ET COLLABORATIONS

Le pôle recherche a pu réaliser ses projets et actions grâce au soutien de l'Agence Nationale de la Recherche, la Région Normandie, la région Centre-Val-de-Loire, le MESRE et le CNRS.

Le pôle recherche travaille en étroite collaboration avec tous les établissements membres et plus particulièrement les directions recherche et valorisation.



# NORMANDIE VALORISATION

Normandie Valorisation, créée en 2015 et reconnue expérimentation nationale en 2016, pilote le transfert technologique de la recherche publique sur l'ensemble du territoire normand. Opérant à l'échelle de Normandie Université, Normandie Valorisation propose un modèle agile et mutualisé, basé sur le principe fondateur du positionnement de l'ESR au centre de l'écosystème d'innovation. Les membres et associés de Normandie Université, ainsi que les organismes et les établissements de santé partenaires, lui ont délégué leur compétence en transfert de technologie depuis 2017, soit par accord global (Université de Caen Normandie, Université Le Havre Normandie, Université de Rouen Normandie, ENSI-CAEN, INSA Rouen Normandie, ENSA Normandie, CHU de Caen Normandie, CLCC Baclesse, Gip Labéo, INSERM via Inserm Transfert), soit par accords spécifiques par projet (CHU de Rouen Normandie, CLCC Becquerel, CNRS).

Depuis sa création, les activités de Normandie Valorisation sont concentrées sur les métiers du transfert technologique incluant la propriété intellectuelle (PI) et le transfert. Ainsi, Normandie Valorisation protège, développe et valorise les actifs immatériels des établissements avec qui elle a conventionné. Pour ce faire, Normandie Valorisation opère un fonds alimenté par France 2030, ainsi que par les établissements membres et partenaires. Il est destiné à financer la propriété intellectuelle, la prématuration et la maturation, ainsi que quelques prises de parts dans des startups deeptech issues des établissements, effectuées de façon non systématique, avec le double objectif de faciliter le décollage des startups, et de contribuer à réabonder le fonds.

**Le pôle Normandie Valorisation est constitué d'une équipe de 12 personnes sous la responsabilité de Christine CANET.**

- **Claire BAILLY-MAITRE-GRAND**, responsable Normandie Valorisation Agri/Agro/chimie non pharmaceutique et environnement - Experte en transfert technologique : elle travaille en tandem

avec Axelle SAVARY. Le métier de Claire consiste à identifier des innovations dans les laboratoires en chimie et environnement, afin de les transférer vers le monde socio-économique. Pour cela, elle détecte, analyse la science et les marchés des projets, coordonne la maturation de ces technologies, effectue le business développement pour les transférer sous forme de licence ou via la création de start-up.

- **Émilie BOUDREAUX**, responsable juridique : Émilie intervient sur l'ensemble des problématiques juridiques de Normandie Valorisation et notamment celles liées à la propriété intellectuelle, à sa valorisation et aux contrats spécifiques. Émilie participe à l'élaboration de la stratégie PI et manage le pôle juridique. De plus, Émilie est la ressource juridique de Normandie Université et DPO.
- **Mathieu BOURGEOIS**, chargé de valorisation en STIC chargé de la détection sur 50% de son temps sur les laboratoires STIC rouennais jusqu'au mois d'août 2025. L'activité de Mathieu a été concentrée sur la détection proactive d'innovations à fort potentiel de transfert vers le monde socio-économique. Grâce à des échanges permanents avec les chercheurs, tous les projets du laboratoire ont été listés et analysés pour être, par la suite, idéalement orientés vers des dépôts de titre de propriété intellectuelle ou de la maturation. De plus, Mathieu a mené des actions de sensibilisation et d'acculturation des chercheurs au transfert technologique.
- **Christine CANET**, directrice de Normandie Valorisation et spécialiste senior en IoT et mécanique : Christine exerce la fonction de directrice de Normandie Valorisation, ce qui se traduit par : ses activités de manager, sa participation à de nombreux appels à candidatures pour NV se traduisant par l'obtention de labellisations nationales et la mise en œuvre de la stratégie de Normandie Valorisation coconstruite avec les établissements. De plus, Christine identifie les innovations dans les laboratoires en sciences de l'ingénieur et SHS,

afin de les transférer vers le monde socio-économique. Pour cela, elle détecte, analyse la science et les marchés des projets, coordonne la maturation de ces technologies pour les transférer sous forme de licence ou la création de start-up.

- **Frédéric CHOQUET**, Ingénieur brevets / propriété intellectuelle Physique / Instrumentation / Dispositifs médicaux : Gestion du portefeuille de titres sur le plan technique et financier ; mise en place et suivi technique et administratif des procédures brevets et marques ; rédaction et analyse technique dans les domaines de la physique/mécanique (rédaction de brevets - veille technologique - recherche en brevetabilité / liberté d'exploitation) ; Conseil juridique sur les aspects de PI (brevetabilité, rédaction de contrats de transfert de droits, litiges...) et négociation des contrats de transfert.
- **Nicolas DUBOIS**, responsable Normandie Valorisation Santé - Expert senior en transfert technologique dans le domaine de la santé : outre le management de son équipe, le métier de Nicolas consiste à identifier des innovations dans les laboratoires en santé, afin de les transférer vers le monde socio-économique. Pour cela, il détecte, analyse la science et les marchés des projets, coordonne la maturation de ces technologies pour les transférer sous forme de licence ou via la création de start up et accompagne les startups deeptech issues de l'ESR sur le secteur de la santé.
- **Éline GUILBAUD**, contrôleur de gestion budgétaire et comptable : Éline est en charge de la gestion comptable de la structure incluant : les opérations de gestion courante, les suivis budgétaire et comptable, le reporting mensuel, le bilan pour les financeurs, le suivi du fonds et du reporting en lien avec le tableau de bord.
- **Marie-Charlotte LEPRINCE**, analyste d'opportunité marché sur le secteur sciences de l'ingénieur (scout) jusqu'en février 2025 : elle travaillait en tandem avec Christine. Immersée à 100% du temps au sein d'une unité de recherche, le GPM, l'activité de Marie-Charlotte était concentrée sur la détection proactive d'innovations à fort potentiel de transfert vers le monde socio-économique. Grâce à des échanges permanents avec les chercheurs, des projets du laboratoire ont été listés et analysés pour être, par la suite, idéalement orientés vers des dépôts de titre de propriété intellectuelle ou de la maturation.
- **Élise LOIE**, spécialiste en transfert technologique,

chefe de projets santé : elle travaille en tandem avec Alexandre MUTEL et Nicolas DUBOIS. Son activité se concentre principalement sur les études de marché préalables, l'accompagnement des établissements dans l'analyse des déclarations d'invention, conjointement avec l'équipe propriété intellectuelle, le suivi et la coordination des projets de maturation en santé.

- **Pierre-Sylvain LUQUET**, responsable NV STIC TIC - Expert senior en transfert technologique dans le domaine des STIC/TIC : Pierre-Sylvain, en collaboration avec les établissements, évalue les DI et DL dans le domaine de STIC et les accompagne dans les montages des dossiers de maturation. À la demande des établissements, il les accompagne également dans la négociation des clauses de PI pour l'activité contractuelle relevant de leur périmètre. Il assure le suivi des projets en cours de maturation, réalise les études de marché du domaine et assure la prospection commerciale pour transférer les technologies. En bonne intelligence, il construit avec ses partenaires (start-ups ou sociétés établies dans le domaine) des « Business Models » gagnant/gagnant et négocie les licences afférentes.
- **Othilie MALFILATRE**, intégrateur STIC Caen : elle travaille en tandem avec Pierre-Sylvain LUQUET. Immersée à 100% du temps au sein de l'unité de recherche GREYC, l'activité d'Othilie est concentrée sur la détection proactive d'innovations à fort potentiel de transfert vers le monde socio-économique. Grâce à des échanges permanents avec les chercheurs, tous les projets du laboratoire sont listés et analysés pour être, par la suite, idéalement orientés vers des dépôts de titre de propriété intellectuelle ou de la maturation. De plus, Othilie accompagne les établissements dans la mise en pratique du guide de bonnes pratiques, l'analyse des déclarations logicielles conjointement avec l'équipe propriété intellectuelle. De plus, elle effectue une veille sur la propriété intellectuelle pour les STICs et plus largement pour les autres membres de Normandie Valorisation via l'outil Feedly.
- **Alexandre MUTEL**, analyste d'opportunité marché sur le secteur chimie santé : immergé à 100% du temps au sein d'unités de recherche, l'activité d'Alexandre est concentrée sur la détection proactive d'innovations à fort potentiel de transfert vers le monde socio-économique. Grâce à des échanges permanents avec les chercheurs, tous les projets du laboratoire sont listés et analysés

pour être, par la suite, idéalement orientés vers des dépôts de titre de propriété intellectuelle ou de la maturation. De plus, Alexandre mène des actions de sensibilisation et d'acculturation des chercheurs au transfert technologique.

- **Axelle SAVARY**, assistante de partenariat et de valorisation à l'interface des GT Relations Partenariales et GT Transfert du PUI Normandie : sur la portion de son travail dédiée au transfert, Axelle est immergée à 100% du temps au sein d'unités de recherche, son activité se concentre sur la détection proactive d'innovations à fort potentiel de transfert vers le monde socio-économique. Grâce à des échanges permanents avec les chercheurs, tous les projets du laboratoire sont listés et analysés pour être, par la suite, idéalement orientés vers des dépôts de titre de propriété intellectuelle ou de la maturation.
- **Valérie SCHAWLEK**, ingénieur brevets / propriété intellectuelle Chimie/santé : gestion du portefeuille de titres sur le plan technique et financier ; mise en place et suivi technique et administratif des procédures brevets et marques ; rédaction et analyse technique dans les domaines de la chimie et santé (rédaction de brevets - veille technologique - recherche en brevetabilité / liberté d'exploitation - brevetabilité).

## ➤ ACTIONS ET ÉVÉNEMENTS MARQUANTS

### NV-DÉMATÉRIALISÉE, LA PLATEFORME DE DÉMATÉRIALISATION DE TRANSFERT TECHNOLOGIQUE POUR LES ACTEURS ACADÉMIQUES DE NORMANDIE

Normandie Valorisation a lancé une plateforme sécurisée de dématérialisation de transfert technologique destinée aux chercheurs issus des laboratoires académiques des établissements d'enseignement supérieur normands. Portail unique de dépôt des déclarations d'invention, de logiciel et de savoir-faire ainsi que des candidatures aux différents appels à projet (NV POC Boost-pré-maturation, NV POC 2 Market - maturation, NV-startup studio conçus et opérés par Normandie Valorisation), ce portail facilitera et accélérera les procédures, ainsi que les échanges entre toutes les parties prenantes, et ce tout en garantissant la confidentialité des données.

<https://espace-valorisation.normandie-univ.fr/>

### NV-LICENSING, NOUVEL OUTIL NUMÉRIQUE LANCÉ PAR NORMANDIE VALORISATION AU SERVICE DES ACTEURS DU PUI NORMANDIE

Normandie Valorisation a lancé sa plateforme NV-licensing. Ce nouvel outil offre un processus de licensing entièrement dématérialisé et rend visible certains actifs immatériels ou ressources issus des laboratoires normands de recherche académique.

<https://licensing.normandie-valo.fr/>

### NORMANDIE VALORISATION A CÉLÉBRÉ UNE DÉCENNIE D'INNOVATION ET DE SUCCÈS

Depuis sa mise en place en 2015, Normandie Valorisation s'est affirmée comme un dispositif clé de transfert technologique, œuvrant étroitement avec les établissements normands pour stimuler la recherche et l'innovation.

Ces 10 années représentent bien plus qu'un simple jalon temporel ; elles témoignent d'un parcours semé de belles innovations, de réussites éclatantes et d'accomplissements significatifs pour notre communauté normande de l'Enseignement supérieur et de la Recherche.

Ensemble, mardi 2 décembre, a été célébré non seulement le passé, mais aussi l'avenir prometteur, en continuant à bâtir un environnement propice à l'émergence de nouvelles idées et de découvertes qui façonneront le monde de demain !



### DÉPLOIEMENT DE NV INSIDE, LA DÉTECTION D'INNOVATIONS AU CŒUR MÊME DES LABORATOIRES

Normandie VALO INSIDE® est une approche globale de détection d'innovations mise en œuvre au cœur même des laboratoires de l'enseignement supérieur et de la recherche normand.

Un professionnel de Normandie Valorisation est présent au quotidien au sein des unités de recherche au plus près des chercheurs, des projets et donc des nouvelles avancées scientifiques. Normandie

VALO INSIDE® est un processus global allant de la sensibilisation à la valorisation des travaux de recherche en passant par les phases de protection intellectuelle et maturation. Normandie VALO INSIDE® est à la fois destiné aux chercheurs, mais également aux étudiants, doctorants et postdoctorants.

### LANCEMENT DE LA VITRINE TECHNOLOGIQUE

CLÔTURE DU PROJET ANR 2029-2025

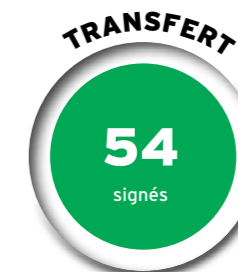
ENTRÉE DANS LA LPR

RAPPROCHEMENT AVEC LES SATES

RAPPROCHEMENT AVEC LE RÉSEAU SATT ET LES SATES : PARTICIPATION AU SALON NATIONAL DEEPTech CONNECT ORGANISÉ PAR LE RÉSEAU SATT ET UTILISATION DE LA PLATEFORME TECH 360.

### ➤ PARTENAIRES ET COLLABORATIONS

Normandie Valorisation a pu réaliser ses projets et actions grâce à Normandie Université, l'ANR, la Région Normandie, le MESR, et les établissements. Normandie Valorisation travaille en étroite collaboration avec les cellules de valorisation des établissements, Normandie Incubation, Inserm Transfert et CNRS Innovation et les SATEs. Normandie Valorisation bénéficie d'une contribution au fonctionnement de NV en temps des professionnels des cellules de valorisation (entre 10% et 40%)



# PÔLE FORMATION DOCTORALE

Placée sous la responsabilité du Collège des Écoles Doctorales (CED), la politique de formation doctorale implique les établissements fondateurs de Normandie Université (Université de Caen Normandie, Université Le Havre Normandie, Université de Rouen Normandie, ENSICAEN, INSA Rouen Normandie et ENSA Normandie), ainsi que les établissements associés (Builders École d'ingénieurs, CESI, ESIGELEC, UniLaSalle, ESADHaR, ésam Caen/Cherbourg, et EM Normandie) et des établissements partenaires (ENVA et GANIL), qui accueillent des doctorantes et doctorants. Depuis l'accueil des doctorants jusqu'à la délivrance du grade de Docteur, la politique de formation doctorale bénéficie du soutien de ces établissements et de la Région Normandie.

La formation doctorale a pour principal objectif d'accompagner chaque doctorante et doctorant dans l'élaboration de son projet professionnel et de positionner les futurs docteurs dans une situation favorable pour leur poursuite de carrière, qu'ils s'orientent vers les employeurs académiques ou non académiques, et les domaines de la recherche et l'enseignement ou hors recherche.

À l'échelle du territoire normand, 1 980 doctorantes et doctorants préparent leur doctorat dans l'une de ses huit écoles doctorales (ED) thématiques, dont environ 60 % dans les domaines Sciences Technologies Santé (STS, pour les ED PSIME, MIIS, NC, nBISE) et 40 % pour les domaines des Sciences Humaines et Sociales (SHS, pour les ED NH, HSRT, DN, EGN).

Le CED constitue un lieu de concertation et de proposition inter-établissements et inter-ED. Six réunions plénières du CED, neuf réunions inter-pôles doctoraux et sept réunions inter-ED ont rythmé l'année 2025. Il revient au pôle formation doctorale de veiller à l'application par les ED et les établissements des règles relatives à l'inscription et au suivi des doctorants et docteurs, ainsi que d'organiser différents événements (MT 180s, cérémonie annuelle de remise des diplômes de doctorat, etc).

Le pôle formation doctorale est constitué d'une équipe de deux personnes sous la responsabilité de François DAUPHIN, directeur du Collège des Écoles Doctorales et vice-président formation doctorale

- **Marie-Noëlle POULAIN**, responsable administrative, assure la coordination et la gestion du Collège des Écoles Doctorales / pôle formation doctorale : pilotage administratif, communication, interface avec les établissements et les acteurs du doctorat en Normandie.
- **Aurore PATEY**, chargée de projets : apporte son appui dans les activités de gestion administrative et de coordination du Collège des Écoles Doctorales et assure la gestion du programme Erasmus +.

## ➤ ACTIONS ET ÉVÉNEMENTS MARQUANTS

### OFFRE DE FORMATIONS À DESTINATION DES DOCTORANTES ET DES DOCTORANTS

En 2024-2025, 105 formations ont été organisées en 185 sessions. Cela représente 1 833,75 heures équivalent TD. 2 837 doctorants ont suivi ces formations pour 3 785 inscrits avec un indice de présence de 74 %, en augmentation constante depuis 2 ans, des mesures ayant été mises en place pour remédier à l'absentéisme. Le taux de satisfaction est de 94 % en moyenne de très satisfait et assez satisfait. Le coût total des formations, porté par les établissements, sur le budget 2025 est de 112 256,75 €. L'offre de formation est construite dans une démarche d'amélioration continue. Le MOOC « Doctorat et poursuite de carrière », proposé par l'association PhDOOC, a été testé par 25 doctorantes et doctorants. Les retours étant très positifs, Normandie Université va mettre en place un partenariat avec l'association PhDOOC permettant 150 inscriptions au MOOC en 2026. Plusieurs groupes de travail thématiques se sont réunis tout au long de

l'année pour faire évoluer l'offre de formation au niveau de l'innovation, la poursuite de carrière ou la science ouverte par exemple.

### SÉMINAIRE DOCTORALES COMPÉTENCES

Le pôle formation doctorale de Normandie Université et CY Cergy Paris Université ont coorganisé un séminaire immersif et résidentiel destiné à leurs doctorantes et doctorants du 24 au 27 juin 2025, à Ennery et à la maison de la recherche SHS de CY Cergy Paris Université. Une vingtaine de doctorants a participé à ce séminaire visant à les sensibiliser à la valeur de leur formation par la recherche et aux compétences qu'ils développent tout au long de leur parcours académique. Les doctorants normands provenaient de l'université de Caen Normandie (3), l'université de Rouen Normandie (2), l'INSA Rouen Normandie (2), l'université Le Havre Normandie (1), l'ENSICAEN (1) et l'ENSA Normandie (1).

La thématique de ce séminaire était focalisée sur la diffusion de la culture scientifique et la transmission des savoirs en lien avec la fiche RNCP du doctorat. Le programme reposait sur la médiation, la vulgarisation scientifique, la communication écrite ou orale, ainsi que sur les techniques d'animation sur des travaux de recherche. À la fin du séminaire, les doctorantes et les doctorants ont pu présenter le résultat de leur travail lors d'une conférence publique organisée à CY Cergy Paris Université. Ce séminaire est aussi une opportunité pour rencontrer et échanger avec d'autres doctorantes et doctorants issus de divers horizons, élargir son réseau et collaborer sur des projets communs.

Retrouvez la vidéo : [https://youtu.be/6URZqV\\_GEs](https://youtu.be/6URZqV_GEs)



### SÉMINAIRE CRÉER & INNOVER

Les acteurs du PUI Normandie et CY Cergy Paris Université ont organisé avec le concours du pôle formation doctorale le séminaire « Créer & Innover » à destination des doctorantes et des doctorants. Inscrit dans le cadre de la 6<sup>e</sup> édition de la semaine Créativ', il était dédié à l'émergence de projets innovants et à la sensibilisation à la création d'en-

treprises. Les 13 et 14 novembre, une vingtaine de doctorantes et doctorants s'est initiée à la création d'une entreprise innovante, en s'appuyant sur un cycle de conférences thématiques dédiées à l'innovation, au design thinking, ainsi qu'au business model et à la propriété intellectuelle. Accompagnés par des professionnels issus des établissements partenaires, ils ont travaillé en équipes pluridisciplinaires sur des projets articulés autour de la thématique de « l'amélioration de la qualité de vie dans les territoires ». Chaque équipe a ensuite défendu son projet devant un jury de professionnels et deux prix ont été décernés

Retrouvez la vidéo <https://www.youtube.com/watch?v=sjR0vFJ65ys>



### PROGRAMME ERASMUS

Normandie Université est titulaire de la Charte Erasmus depuis 2021 et gère tous les ans les mobilités des doctorantes et des doctorants normands en Europe et hors Europe. En 2025, 13 doctorants ont réalisé une mobilité Erasmus+, afin de se former à de nouvelles techniques de recherche dans un contexte multiculturel. Ces mobilités leur ont permis d'acquérir des compétences spécifiques liées à leur thématique de recherche, mais également des compétences transversales et linguistiques. Les pays d'accueil étaient majoritairement situés en Europe

(4 en Belgique, 2 en Allemagne, 2 au Portugal, 1 en Hongrie, 1 en Irlande, 1 en Italie, 1 au Luxembourg) et 1 mobilité a été réalisée au Canada. Dix mobilités ont été d'une durée inférieure ou égale à 6 mois. On peut noter que les doctorants se répartissaient de façon homogène entre domaines SHS (5 HSRT, 1 EGN, 1 NH) et STS (3 NBISE, 2 NC, 1 MIIS).

### CÉRÉMONIE DE REMISE DES DIPLÔMES DES DOCTEURS 2024

Les 364 docteurs de la promotion 2024 ont été célébrés, vendredi 4 avril au Havre. Les jeunes docteurs de Normandie Université et de ses établissements membres se sont vu remettre leur diplôme en présence des présidences et directions de ces établissements et des directions des huit écoles doctorales normandes. À la fois solennelle et conviviale, cette cérémonie a rassemblé plus de 600 personnes.

Cet événement a eu lieu en présence d'Édouard PHILIPPE, Président Le Havre Seine Métropole, Maire du Havre, Valérie CABUIL, Rectrice de la région académique Normandie, Rectrice de l'académie de Normandie, Chancelière des universités, Hubert DEJEAN DE LA BATIE, Vice-président de la Région Normandie, Ronan CONGAR, Président de Normandie Université, Pedro LAGES DOS SANTOS, Président de l'université Le Havre Normandie, Gilles BAN, Directeur de l'ENSICAEN, Christophe ROCHAIS, Vice-président de la Commission Recherche de l'université de Caen Normandie, Céline PICARD, Vice-présidente de la Commission Recherche de l'université Le Havre Normandie, Vincent RICHARD, Vice-président de la Commission Recherche de l'université de Rouen Normandie et Gilles GASSO, Directeur recherche de l'INSA Rouen Normandie Marina LEVY, océanographe, directrice de recherche CNRS et conseillère Océan auprès de la Présidence de l'IRD pour UNOC 3, était la marraine de cette promotion 2024.



### FINALE NORMANDE DU CONCOURS MA THÈSE EN 180 SECONDES

La finale normande a eu lieu, jeudi 13 mars à l'INSA Rouen Normandie. Douze doctorantes et doctorants ont accepté de relever ce défi ! Devant un public de près de 500 personnes, principalement constitué de lycéennes et lycéens, nos brillants candidats ont présenté leur sujet de thèse en trois minutes. Le public a décerné son prix à Laurie DIENIS, doctorante en astrophysique nucléaire. Elle est inscrite à l'université de Caen Normandie (UCN) et mène ses recherches au GANIL - Grand Accélérateur National d'Ions Lourds situé à Caen. Elle s'est lancée dans l'aventure MT180 pour améliorer ses compétences en vulgarisation et tenter de rendre son sujet de recherche accessible à tous. Le prix du jury a été décerné à Alexiane PHAN, doctorante en génie civil. Inscrite également à l'UCN, elle effectue ses travaux de recherche dans deux laboratoires : Builders Lab de Builders école d'ingénieurs situé à Caen et le LTDS - Laboratoire de tribologie et de dynamique des systèmes de l'École nationale des travaux publics de l'État à Vaulx-en-Velin. Le concours MT180 lui a servi à travailler sa capacité de vulgarisation et apprendre à gérer son stress. Elle a représenté la Normandie à la finale nationale le 17 juin 2025 à Paris.



### ENQUÊTE D'INSERTION IPDOC 2025

L'enquête nationale sur l'insertion professionnelle des docteurs (IPDoc) pilotée par le MESRE/SIES a été lancée en décembre 2025 pour une clôture en mai 2026. En lien avec les observatoires des établissements membres, le pôle formation doctorale a organisé la campagne de collecte des informations des 963 docteurs concernés et assure le lien récurrent avec le Ministère.

### FORMATION À L'ENCADREMENT DE DOCTORAT

Mise en place en 2024, cette formation destinée aux personnes encadrants ou souhaitant encadrer des doctorant-e-s a atteint son rythme de croisière. Six sessions ont eu lieu sur les trois principaux sites normands (2 Université de Caen Normandie, 2 Université de Rouen Normandie, 1 INSA Rouen Normandie, 1 Université Le Havre Normandie) et 71 personnes ont été formées sur les 81 inscrites avec un indice de satisfaction de 97%. Cette formation de deux demi-journées vise à l'acquisition des bases de l'évolution des attendus du diplôme national de doctorat, des responsabilités des différents acteurs ou actrices, de l'évolution du cadre de l'insertion professionnelle des docteurs. Cette formation a aussi pour objectif de placer les personnes en situation avec des études de cas pour développer la réflexion et la mise en œuvre de solutions adaptées et ainsi permettre un accompagnement fluide et de qualité des doctorats

### RÉSEAU COGITO

Piloté par la Région Normandie et opéré par Le Dôme, le réseau COGITO souhaite favoriser la diffusion des connaissances des cultures scientifique, technique et industrielle sur le territoire régional au travers de 3 résolutions :

- Soutenir une coordination efficace des actions de cultures scientifique, technique et industrielle grâce à la construction d'une animation du réseau à l'échelle régionale. La construction d'un observatoire régional permettra une évaluation collective permanente de l'impact des actions menées.
- Supporter les acteurs régionaux des cultures scientifique, technique et industrielle dans la réalisation, la diffusion et le rayonnement de leurs projets en Normandie et au-delà. En soutenant également les établissements normands dans la construction de leur stratégie «Science et société», la Région ambitionne de favoriser la synergie entre l'enseignement supérieur, la recherche, l'innovation et les cultures scientifique, technique et industrielle, tout comme le rapprochement entre les acteurs régionaux pour de nouvelles collaborations.
- Susciter des vocations, via l'amélioration de la connaissance et de la communication sur les carrières scientifiques et techniques, ainsi que promouvoir l'égalité des genres dans ces mêmes carrières.

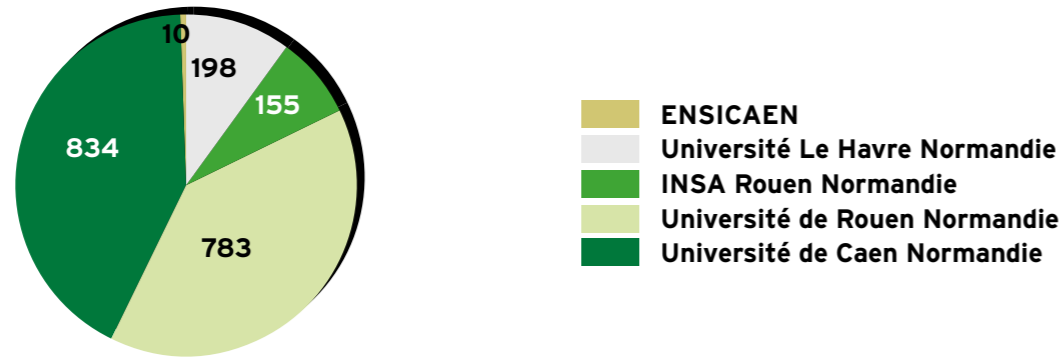
En 2025, Normandie Université a rejoint ce réseau en signant la charte d'engagement.

## PARTENAIRES ET COLLABORATIONS

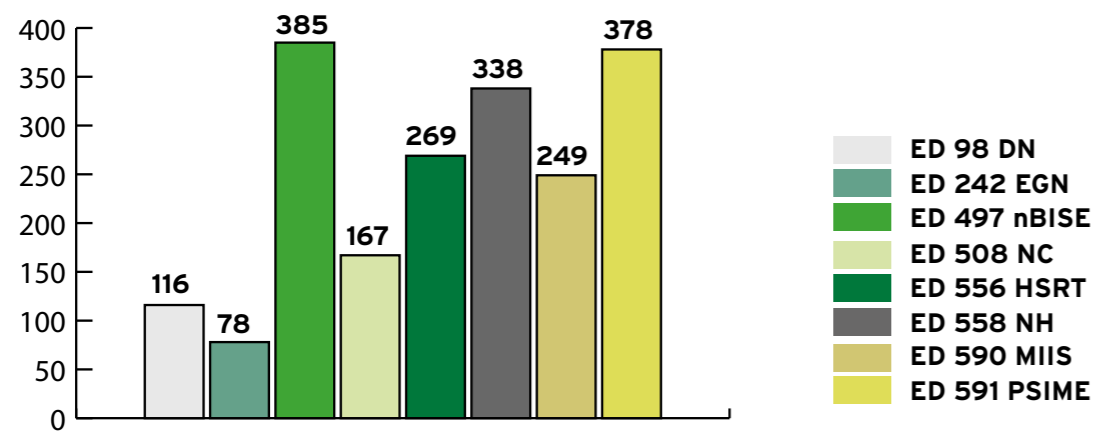
Le pôle formation doctorale travaille en étroite collaboration avec les écoles doctorales normandes, les maisons du doctorat et les établissements d'inscription, ainsi que les pôles de Normandie Université : communication, numérique, RH, finances et Pépité Normandie.



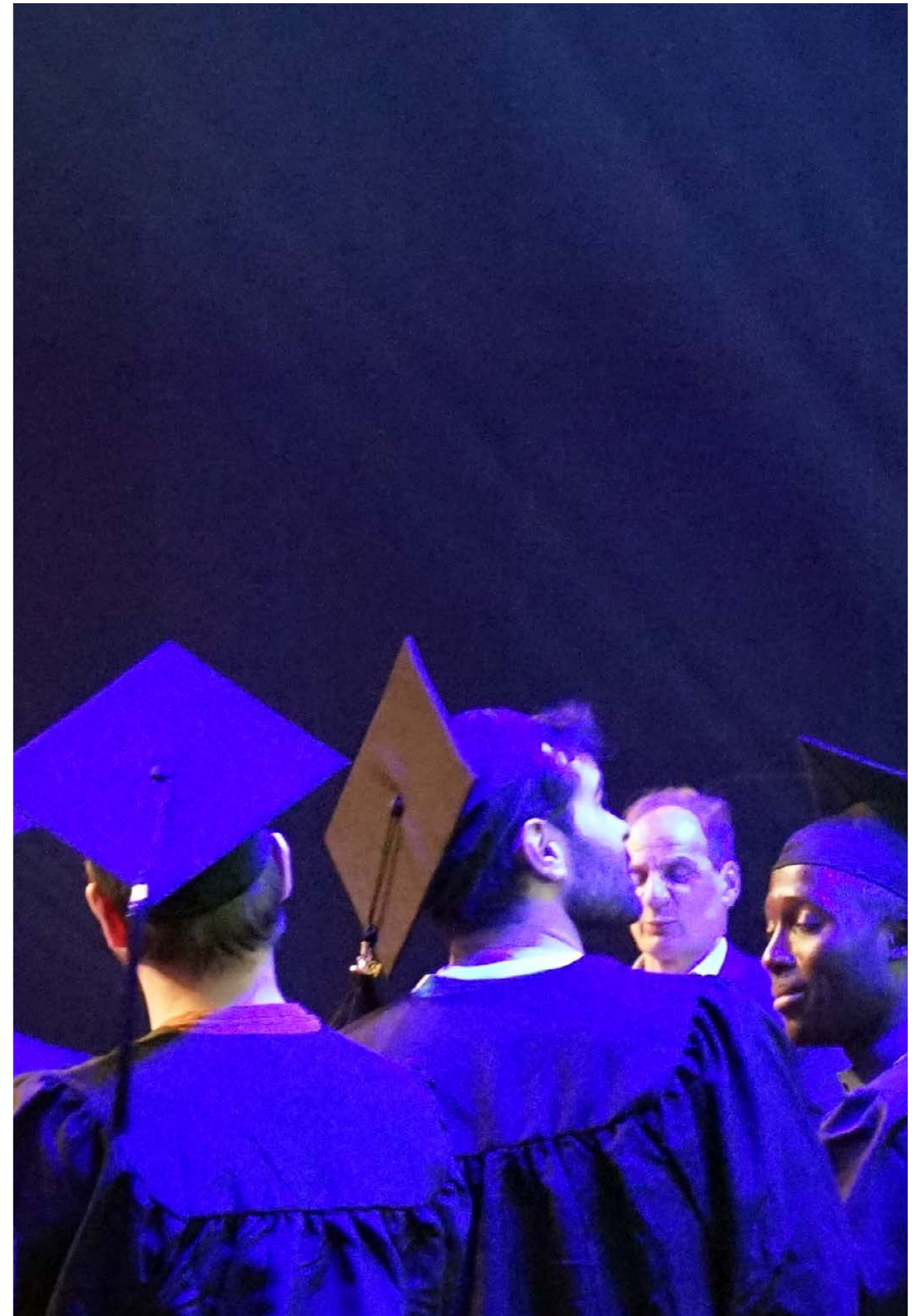
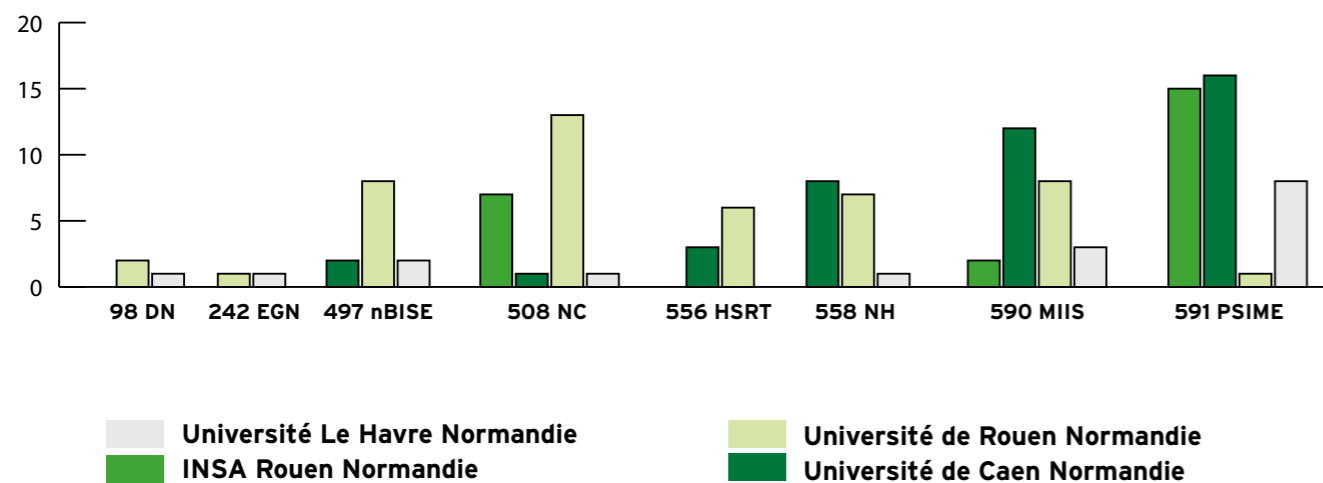
➤ RÉPARTITION DES DOCTORANTS PAR ÉTABLISSEMENT D'INSCRIPTION EN 2024-2025



➤ RÉPARTITION DES DOCTORANTS 2024-2025 PAR ED



➤ NOMBRE DE DOCTORANTS 2024-2025 EN COTUTELLE PAR ED ET ÉTABLISSEMENT



# PÔLE ENTREPRENEURIAT ÉTUDIANT

Créé en 2014 par le ministère de l'Enseignement supérieur, de la Recherche et de l'Espace (MESRE), le programme Pépité est le dispositif national de sensibilisation à l'esprit d'entreprendre et d'accompagnement des étudiants entrepreneurs En Normandie, il est déployé, depuis sa création, par Normandie Université pour le compte de ses 19 membres et associés. L'équipe est répartie sur les 3 principaux campus normands : Caen, Le Havre et Rouen et déploie ses actions également dans les campus de Cherbourg, Alençon, Saint-Lô et Évreux.

**Pépité Normandie est constitué d'une équipe de 8 personnes sous la responsabilité de Pauline Rousseau, directrice du pôle.**

- **Pauline ROUSSEAU**, directrice : pilotage stratégique des projets, politique et budgétaire, encadrement de l'équipe.
- **Océane ROUSSET**, chargée d'événementiel et communication : développement et mise en œuvre de la stratégie de communication et gestion événementielle et réseaux sociaux.
- **Maxime TOURÉ**, chargé de formation : conception et animation des sessions collectives de formation des étudiants-entrepreneurs, coordination du D2E et accompagnement des inscrits.
- **Zoé LELIÈVRE**, chargée d'accompagnement : accompagnement des étudiants entrepreneurs, animation de la communauté.
- **Lucia GONZALEZ**, adjointe à la directrice et chargée de sensibilisation à l'Esprit d'entreprendre : gestion du budget, pilotage et animation des actions d'information et de sensibilisation à l'entrepreneuriat des étudiants normands, aux enseignants et de formation aux doctorants.
- **Wissal EL-AYACHI**, assistante administrative et qualité : appui opérationnel administratif, logistique et qualité du pôle.
- **Clotilde LEGUEVAQUES**, ingénieure pédagogique : création des modules de formation digitaux, pro-

duction de contenus multimédia, développement de la Fresque de l'Esprit d'Entreprendre et formation des enseignants.

- **Arnaud BUSSCHAERT**, chargé de mission entrepreneuriat : pilotage des projets transverses, animation du réseau local de partenaires, référents et étudiants-entrepreneurs, accompagnement des étudiants.

## ACTIONS ET ÉVÉNEMENTS MARQUANTS

L'activité du Pépité Normandie se structure autour des 5 piliers de la charte d'engagement des Pépité (informer, sensibiliser, accompagner, former et fédérer), en respect du référentiel qualité national du label « Pépité ».

### ACCOMPAGNEMENT ET FORMATION DES ÉTUDIANTS ENTREPRENEURS

L'esprit du dispositif Pépité est de permettre à tout étudiant ou jeune diplômé de l'ESRE d'accéder au Statut National d'Étudiant Entrepreneur (SNEE), dès lors qu'il a la volonté et la motivation pour travailler sur son projet. Les Pépité ont pour mission de favoriser le développement personnel, soutenir les initiatives étudiantes en matière d'entrepreneuriat et d'améliorer l'employabilité.

#### Les effectifs

En 2024-2025, 26 comités d'engagement ont été organisés, afin d'évaluer la motivation des candidats au SNEE, en présence de représentants d'établissements et de partenaires. Au final, 133 étudiants entrepreneurs ont été accompagnés au cours de cette période. Parmi eux, 19 ont réalisé une substitution entrepreneuriale de stage.

#### Le D2E

Il s'agit du parcours renforcé du dispositif Pépité. Basé sur une pédagogie active et participative et un fonctionnement agile, il offre aux inscrits un parcours de 53h de formation, construit autour du référentiel de compétences « Concevoir et dévelop-

per un projet entrepreneurial ». En 2024-2025, 23 jeunes étaient inscrits au D2E, dont 16 ont obtenu le diplôme. Par ailleurs, dans une démarche d'amélioration continue, Pépité a piloté, tout au long de l'année, un groupe de travail avec les représentants des établissements partenaires, afin de réviser le projet pédagogique et envisager, à moyen terme, sa transformation en Diplôme Inter-Universitaire. Pour la première fois, un Boot Camp d'immersion entrepreneuriale de 2 jours, réservé aux étudiants en D2E, s'est tenu en juin et a connu un franc succès.

#### Le Prix Pépité

Comme chaque année, Pépité Normandie a déployé en région l'organisation du Prix Pépité, concours piloté par le MESRE en partenariat avec Bpifrance. Il vise à soutenir les créations d'entreprises innovantes ou créatives des étudiants. Quatre lauréats régionaux ont alors été sélectionnés et ont reçu une récompense de 2 000€ financée par Bpifrance. L'un d'entre eux a été nommé lauréat national et a reçu une récompense complémentaire de 5 000€ par le ministère de l'ESRE.

### FÉDÉRER LA COMMUNAUTÉ

Afin d'impulser une dynamique collective au sein de la communauté des étudiantes et étudiants-entrepreneurs et alumni, mais également pour favoriser leur intégration au sein du monde socioéconomique, Pépité Normandie organise tout au long de l'année des événements pédagogiques fédérateurs.

#### La soirée d'intégration

Organisée en simultanée à Caen et à Rouen le 10 décembre 2024, ce fut un temps fort convivial pour les étudiantes et étudiants-entrepreneurs, leur permettant d'intégrer la communauté Pépité, de créer du lien entre eux et avec l'équipe. Les droits et devoirs des étudiants-entrepreneurs ont été rappelés et des animations pour se rencontrer et découvrir les projets ont été proposées. 40 étudiants entrepreneurs ont participé.



#### La soirée Performance

Elle a eu lieu le 6 février 2025 en format hybride, avec pour objectif de donner un coup d'accélération à leurs projets. Rythmé par l'intervention d'experts et/ou entrepreneurs aux profils variés, cet événement a abordé différents sujets, tels que : stratégies de vente, analyse des comportements d'achat, segmentation client, canaux de communication, pitch, etc. Une trentaine d'étudiants a participé à cet événement.



#### Le Pépité Show

Le concours annuel de pitches des étudiantes et étudiants-entrepreneurs a eu lieu le 24 avril 2025 à Rouen. Ce fut un moment convivial, qui leur a permis de valoriser leur projet auprès des partenaires et établissements présents. 10 projets ont été pitchés devant une cinquantaine de personnes et le public a élu quatre lauréats, qui ont reçu une récompense allant de 60€ à 200€.



#### « Elles nous inspirent »

Cet événement a été organisé en mars à Caen et à Rouen, avec une volonté affirmée de valoriser l'entrepreneuriat féminin, d'encourager les vocations en offrant une source d'inspiration concrète à nos étudiantes. Trois entrepreneures inspirantes ont témoigné de leurs parcours et ont fait part de leurs conseils aux étudiants. Inspiration et networking étaient les maîtres mots de cet événement. 30 étudiants ont participé. Pépité Normandie s'est mis aux couleurs de l'identité du réseau national Pépité France, dans un objectif de cohérence et cohésion avec les 32 Pépites répartis sur tout le territoire français.

## SENSIBILISER À L'ESPRIT D'ENTREPRENDRE

La sensibilisation des étudiants normands à l'esprit d'entreprendre constitue une priorité pour le Pépité Normandie, depuis la création du dispositif. Il est désormais identifié dans le PUI Normandie comme étant un acteur de référence pour cet axe stratégique. En 2024-2025, Pépité Normandie a sensibilisé 8 200 étudiants, soit une augmentation de 22% depuis l'année précédente. L'acculturation des enseignants et personnels des établissements est également au cœur des enjeux pour le Pépité.

### La soirée de l'entrepreneuriat étudiant et les 10 ans du Pépité

Organisée le 7 novembre 2024 à Caen, cet événement festif fut aussi l'occasion de célébrer les 10 ans du Pépité Normandie. Au programme : témoignages et pitches d'entrepreneurs, remises de prix et échanges avec les partenaires de l'écosystème. Une centaine de personnes étaient présentes.

### Hackathon

Dans le cadre de la semaine Créativ', Pépité Normandie a organisé un challenge entrepreneurial les 15 et 16 novembre 2024, dans les locaux de la Métropole de Rouen Normandie. Vingt-quatre étudiants se sont mobilisés et ont déployé une grande énergie dès les premiers instants ! Nos participants, ainsi que la dizaine de coaches présents, partageaient tous la même envie : concrétiser des idées innovantes. Au programme : travail en équipe, méthodologies de gestion de projet et de construction business model, et enfin « pitches ».

### Le Challenge Starthèse 2025

Le jury du Challenge territorial Starthèse, organisé par Pépité Normandie dans le cadre du PUI Normandie, s'est réuni le 12 juin 2025 pour désigner les lauréats de cette nouvelle édition. Ce programme national, initié par le MESRE, vise à encourager les doctorants et les jeunes chercheurs à mobiliser leurs compétences scientifiques et entrepreneuriales, dans la création de projets à fort potentiel de valorisation et d'impact sociétal. 3 prix ont été attribués (Impact, Créativité et Audace), les récompenses allant de 300€ à 700€.

### InstaPitch

C'est une initiative nationale du réseau Pépité France, déployée en Région par l'équipe du Pépité Normandie. Il s'agit d'un concours de pitches digital, qui se déroule exclusivement sur les réseaux

sociaux. Cela permet d'inspirer le grand public, de valoriser les projets des étudiants du territoire et d'améliorer la visibilité du Pépité. 18 candidatures ont été reçues et Pépité a enregistré une augmentation de plus de 20% de ses abonnés sur Instagram.



### La Fresque de l'Esprit d'Entreprendre

C'est un outil pédagogique ludique permettant de faire découvrir aux étudiants les différentes étapes de la création d'entreprise. Au-delà de l'animation de la Fresque, Pépité Normandie anime également des formations pour apprendre à animer la Fresque, à destination des enseignants et personnels des établissements. Depuis le lancement de la Fresque en 2024-2025, 31 personnels des établissements d'enseignement supérieur normands ont ainsi été formés et plus de 500 étudiants initiés.

### Module d'initiation à l'entrepreneuriat à l'université Le Havre Normandie

Pépité a coordonné et mis en œuvre un module complet de 12h, accessible de façon optionnelle aux étudiants de 1<sup>er</sup> et 2<sup>e</sup> cycles. 26 étudiants étaient inscrits.

## PARTENAIRES ET COLLABORATIONS

Pépité Normandie a réalisé ses projets et actions grâce au soutien des établissements d'enseignement supérieur normands et à l'implication des partenaires territoriaux publics, privés et de l'écosystème entrepreneurial. Le réseau national des 32 Pépites et Pépité France sont également d'un grand soutien pour les activités en région ; ils apportent, entre autres, des échanges et partages de bonnes pratiques, professionnalisation des équipes, partenariats nationaux, outils et ressources partagés.



# PÔLE DOCUMENTATION, ÉDITION ET SCIENCE OUVERTE

Le pôle documentation, édition et science ouverte comprend deux services, Média Normandie et le service de la documentation et de la science ouverte (DSO).

## MÉDIA NORMANDIE

Média Normandie est l'un des douze Centres de Formation aux Carrières des Bibliothèques (CFCB). Le service a pour missions :

- d'assurer des actions de formation continue à destination des personnels des bibliothèques,
- de proposer des préparations aux examens professionnels et concours de recrutement des bibliothèques de la fonction publique d'État et de la fonction publique territoriale,
- d'accompagner les projets documentaires de Normandie Université,
- de former les doctorants et enseignants-chercheurs de Normandie à l'information scientifique et technique et aux nouvelles compétences informationnelles, dans le cadre d'un partenariat avec l'Urfist de Paris.

Média Normandie dispose, par ailleurs, d'un centre de documentation sur les métiers du livre et des bibliothèques, qui fait partie des bibliothèques associées au SCD de l'université de Caen Normandie. Le service accompagne ses publics selon des modalités variées : actions de formation continue, visites d'établissement, accompagnement des carrières, appui dans les démarches professionnelles et accès à de la documentation professionnelle. Ces actions, définies en lien avec la DRAC Normandie et le MESRE, sont élaborées grâce aux collaborations avec les bibliothèques de la région normande.

Média Normandie est composé de 5 agents :

- **Romain FERET**, directeur de Média Normandie. Il prend notamment en charge la programmation des actions de formation continue sur les services d'appui à la recherche, l'intelligence artificielle, la formation de formateurs et le patrimoine écrit.

- **Julie LALLEMAND**, responsable de la préparation aux concours et aux examens professionnels des bibliothèques en lien avec le réseau national des CRFCB. Elle est chargée de la communication du centre et s'occupe de la programmation des actions de formation continue sur le développement durable.
- **Cécile BERTHON** porte la programmation des actions de formation continue sur l'éducation aux médias et à l'information et les publics empêchés et/ou éloignés. Elle assure aussi la mise en œuvre des actions à destination des bibliothèques de l'enseignement supérieur.
- **Yoann MERCIER**, responsable administratif et financier du centre et participe à l'organisation des actions de formation continue.
- **Christophe BOUDRY** anime des formations à l'information scientifique et technique pour les professionnels des bibliothèques et pour les doctorants, dans le cadre du programme du Collège des écoles doctorales normandes.

## SERVICE DE LA DOCUMENTATION, ÉDITION ET SCIENCE OUVERTE

Le service documentation et science ouverte promeut la diffusion et l'accessibilité de la recherche et coordonne les projets documentaires communs aux membres de Normandie Université. Ses interlocuteurs principaux sont les services des bibliothèques, de la recherche et de l'édition des universités et écoles normandes.

Ses objectifs sont le développement d'actions de coopération en matière de :

- mise en place de services et outils numériques mutualisés,
- services aux usagers (UBIB, Plans Bibliothèques Ouvertes +, enquêtes de satisfaction, qualité de l'accueil, etc.),
- formation (HAL, données de la recherche, pédagogie documentaire),

- science ouverte (portail HAL, données de la recherche, identifiants recherche, édition ouverte, bibliométrie),
- référencement, signalement, archivage et diffusion des thèses de doctorat normandes.

Ces éléments sont traduits dans le Schéma Directeur de la Documentation en Normandie (SDDN) qui présente les grands axes de développement et fixe les actions à mettre en place sur la période 2022-2026.

Le service documentation et science ouverte est composé de deux agents :

- **Nicolas BOILEAU**, est responsable du service et coordinateur science ouverte. Il coordonne les instances et projets partagés sur la thématique de la science ouverte. Il assure également la mission de Coordinateur thèses, en lien avec l'Agence Bibliographique de l'Enseignement Supérieur (ABES).
- De janvier à août 2025, **Gaëlle THOMASSET** était responsable de la mise en œuvre du Schéma Directeur de la Documentation en Normandie. **Noémi COBOLET** a ensuite été recrutée, au 1<sup>er</sup> septembre 2025, en tant que chargée de documentation et de science ouverte. Elle assure la coordination des projets documentaires partagés et est en appui sur les actions science ouverte.

Le pôle Documentation, Édition et Science Ouverte est porté hiérarchiquement par la Directrice Générale des Services et politiquement par la Présidence de Normandie Université.

## ACTIONS ET ÉVÉNEMENTS MARQUANTS

### MÉDIA NORMANDIE

#### L'INTELLIGENCE ARTIFICIELLE : NOUVELLE THÉMATIQUE PRIORITAIRE DE MÉDIA NORMANDIE

Média Normandie a proposé ses premiers stages sur l'intelligence artificielle à l'automne 2024, afin de présenter un panorama d'outils de recherche d'informations, notamment scientifiques. En 2025, Média Normandie s'est appuyé sur son partenariat avec l'Urfist de Paris pour organiser 5 sessions sur le sujet. Les deux premières étaient l'occasion de présenter comment l'intelligence artificielle modifie la manière de chercher des informations, généra-

listes ou scientifiques, et de proposer des exercices pratiques. Trois sessions ont ensuite été organisées à l'intention des formateurs des bibliothèques universitaires, pour leur permettre d'adapter les formations proposées aux étudiants. Au vu des enjeux soulevés, et des liens avec un grand nombre d'activités des bibliothèques, il a été décidé de faire de l'intelligence artificielle une nouvelle thématique prioritaire de formation. La conception de l'offre de formation s'appuie notamment sur un groupe d'échange animé par Média Normandie, qui rassemble les bibliothèques des universités normandes et les bibliothèques de lecture publique de Caen, Le Havre et Rouen. Une dizaine de stages est déjà programmée dans ce cadre en 2026.

#### L'ENGAGEMENT DANS LA DÉMARCHE RHF NORMANDIE

En signant la charte d'engagement Ressource Handicap Formation, Média Normandie s'est engagé en 2025 dans une démarche d'amélioration continue de son accessibilité. La démarche de progrès se veut être un atout permettant de mieux identifier, et prendre en compte les besoins des personnes en situation de handicap et à leur proposer les mêmes opportunités de développement des connaissances et d'enrichissement des compétences que l'ensemble des autres apprenants.

Un état des lieux initial du niveau d'accessibilité de l'offre de formation a permis de d'identifier deux actions d'amélioration en 2025, portant sur la sensibilisation de l'équipe et des intervenants, ainsi que sur l'identification des publics concernés et le repérage des situations de handicap. Deux nouveaux objectifs seront définis en 2026. A terme, l'objectif est de permettre d'améliorer la qualité globale des dispositifs, en intégrant l'accessibilité dès la conception des actions de formation.

#### ACCOMPAGNER L'INSERTION PROFESSIONNELLE EN BIBLIOTHÈQUE

Dans le cadre de sa mission de conseil et d'accompagnement à l'insertion professionnelle et de l'Axe 2 de son projet de service 2024-2027, Média Normandie a proposé, en 2025, plusieurs actions en ce sens, dont la mise à disposition d'une liste de diffusion des offres d'emplois et de stages en bibliothèques de la région comptant 158 abonnés (14 offres publiées en 2025) et la poursuite du renforcement de l'accompagnement des candidats de la préparation aux concours en mettant l'accent sur l'importance des stages conventionnés (7 stages effectués en 2025 par des préparateurs).

La collaboration avec l'ABF Normandie en matière d'insertion professionnelle se poursuit. Elle prévoit notamment un relais croisé des offres d'emplois et de stages, entre la liste de diffusion de Média Normandie et le site web de l'ABF Normandie. Depuis 2023, en association avec l'ABF Normandie, une journée annuelle de professionnalisation est organisée. 6 personnes issues de la promotion 2025/2026 des préparations aux concours ont ainsi pu faire le point sur la notion de compétence dans les métiers des bibliothèques, elles ont bénéficié d'une relecture individuelle de leur CV et lettre de motivation, et elles ont pu participer à des simulations d'entretien d'embauche. Dans la continuité, une journée autour de la mobilité professionnelle sera proposée en 2026, à destination des agents titulaires et contractuels des fonctions publiques territoriale et d'État, intéressés par les questions de mobilité intra et inter fonction publique.



### MISE EN PLACE DES IMMERSIONS PROFESSIONNELLES

En 2025, Média Normandie a expérimenté un dispositif d'immersion professionnelle, comme prévu par le Schéma Directeur de la Documentation en Normandie. Le dispositif proposait initialement des immersions individuelles, d'un ou deux jours, pour permettre à des agents des SCD normands de découvrir un autre établissement de la région. En parallèle, il a été décidé de mettre en place des immersions thématiques, sous forme de mini-visites, proposées à des petits groupes de deux à cinq agents, sur une

journée. Trois immersions ont été organisées à l'automne 2025, deux au SCD du Havre (sur le gaming lab et l'offre de formation aux usagers en matière de compétences informationnelles) et une au SCD de Caen (bibliothèque numérique Normanum). Trois nouvelles immersions sont prévues au printemps 2026. Un bilan du dispositif sera ensuite effectué pour évaluer l'intérêt de le pérenniser et éventuellement d'en élargir l'accès aux agents des bibliothèques territoriales et aux préparateurs aux concours.

### CRÉATION DES « RENDEZ-VOUS TRIMESTRIELS »

Le catalogue de formation continue se dote d'une nouvelle modalité de formation, les « Rendez-vous trimestriels » : un stage en ligne, court (2h maximum) avec une présentation sur un sujet particulier, suivie d'un temps d'échange avec les participants. Les thématiques abordées sont variées : les podcasts, les droits culturels, la laïcité en bibliothèque ou encore l'influence littéraire sur les réseaux sociaux. Le franc succès de ce format en 2025 a amené à la poursuivre en 2026 avec 4 nouvelles thématiques : la médiation animale, la gestion des œuvres polémiques, la présentation du dispositif « Culture/Santé » et une présentation du rapport de l'IGESR sur l'éthique et la déontologie des métiers des bibliothèques.

### MÉDIA NORMANDIE REJOINT LE RÉSEAU NOEMI

En 2025, Média Normandie a rejoint le réseau NoEMI, nouvel acteur dans le déploiement régional de l'éducation aux médias et à l'information (EMI). Ce collectif rassemble aujourd'hui près de 90 acteurs normands engagés dans le champ de l'EMI. Trois priorités structurent ses actions : favoriser l'interconnaissance entre les professionnels, encourager les échanges de pratiques et le développement de projets communs, ainsi que valoriser les ressources pédagogiques existantes à destination de la communauté éducative.

Pour Média Normandie, ce partenariat vise à renforcer sa dynamique de réseau et à consolider sa reconnaissance comme acteur de référence dans la formation des professionnels des bibliothèques. Dans cette continuité, Média Normandie participe à l'organisation d'une journée régionale consacrée à l'EMI et aux médiathèques, prévue le 7 mai 2026, et conçue comme un temps fort d'échanges, de réflexion collective et de valorisation des initiatives locales.

## PARTENAIRES ET COLLABORATIONS

Média Normandie bénéficie du soutien financier du MESRE pour la mise en œuvre de la préparation aux concours et aux examens professionnels et pour l'organisation de stages sur des thématiques prioritaires - appui à la recherche, handicap, intelligence artificielle - et de la DRAC Normandie pour l'organisation de stages à destination des agents des collectivités territoriales.

Le partenariat avec l'Urfist de Paris se poursuit et permet la mise à disposition de Média Normandie d'un enseignant-chercheur pour la moitié de sa charge d'enseignement, dans le cadre du pôle régional normand de l'Urfist de Paris, ainsi que des interventions de membres de l'Urfist de Paris, comme sur la thématique de l'intelligence artificielle. L'enseignant-chercheur mis à disposition de Média Normandie assure des formations aux agents des bibliothèques pour Média Normandie et auprès des doctorants dans le cadre du programme du Collège des Écoles Doctorales. Une collaboration avec le Master Métiers du Livre et de l'Édition permet des participations croisées à des formations entre les élèves du master et les inscrits à la préparation aux concours de Média Normandie.

Le programme de formation continue est co-construit avec les services documentaires des établissements membres et associés de Normandie Université, ainsi qu'avec Normandie Livre et Lecture et les bibliothèques territoriales de la région. Média Normandie continue d'animer un réseau des référents écologie dans les bibliothèques normandes avec l'ABF Normandie et Normandie Livre et Lecture. Ce réseau regroupe une vingtaine de bibliothèques universitaires et territoriales normandes.



### SERVICE DE LA DOCUMENTATION, ÉDITION ET SCIENCE OUVERTE

#### ADOPTION D'UNE CHARTE NORMANDE POUR LA SCIENCE OUVERTE

Faisant partie des objectifs prévus dans le cadre du Schéma Directeur de la Documentation en Normandie (action 2.8), ce document a été construit dans le cadre d'un groupe de travail réunissant les référents science ouverte des établissements Membres de Normandie Université. Cette charte, approuvée par le Conseil d'Administration de Normandie Université le 17 novembre 2025, se veut une déclinaison locale du Plan National pour la science ouverte. Elle présente la gouvernance mise en place à l'échelle de Normandie Université dans ce domaine et énonce des grands principes articulés autour de 5 piliers : édition ouverte ; archivage, le référencement et la diffusion de la production scientifique ; données de la recherche ; formation et ouverture à la société. Une feuille de route complète la charte, avec des actions à engager à l'horizon 2027.

## ÉDITION 2025 DU BAROMÈTRE NORMAND POUR LA SCIENCE OUVERTE

La nouvelle édition du baromètre normand pour la science ouverte a été publiée en avril 2025, le taux d'accès ouvert s'élève à 68 %, progressant de trois points par rapport à l'édition 2024. Ce taux dépasse, pour la première fois, la moyenne nationale, qui s'élève à 67 %.

## UN PARCOURS SCIENCE OUVERTE DANS L'OFFRE DE FORMATION DOCTORALE 2025-2026

Un nouveau parcours de formation, qui a pour objectif de donner aux futurs chercheurs des méthodes et outils, afin d'ouvrir la science, est proposé à partir de l'année universitaire 2025-2026 aux doctorants de Normandie Université et des Établissements Membres. Ce parcours se compose de dix-sept modules, dont deux en anglais, répartis au sein de cinq thématiques : éléments généraux et introductifs, aspects juridiques, rédaction de la thèse, diffuser sa production et visibilité de la recherche.

## OUVERTURE D'UN ESPACE NORMAND SUR LA PLATEFORME NATIONALE RECHERCHE DATA GOUV

Dans le cadre de l'Atelier de la donnée en Normandie, un nouvel espace normand a été créé sur la plateforme nationale Recherche Data Gouv. Il a pour objectif de rassembler et diffuser l'ensemble des jeux de données produits par la communauté scientifique normande. Il s'agit également d'une plateforme complémentaire aux trois espaces créés par les universités normandes en offrant un lieu de dépôt pour les chercheurs des autres établissements - Membres et Associés à Normandie Université - qui n'ont pas d'espace institutionnel propre sur la plateforme.

## BILAN DU SCHÉMA DIRECTEUR DE LA DOCUMENTATION EN NORMANDIE (SDDN)

Les actions menées dans le cadre du SDDN ont été évaluées dans le courant de l'été 2025, avec une période de relecture par les coordinateurs et participants aux groupes de travail initiaux à l'automne 2025. Le bilan a été présenté et validé lors de la Commission DESO du 4 novembre 2025. Le document sera soumis aux instances de Normandie Université en 2026. Des présentations auprès des équipes des bibliothèques des Établissements

Membres seront organisées en 2026. Les 28 actions en cours sont poursuivies et leur suivi est assuré jusqu'à la période de clôture du schéma fin 2026.

## JOURNÉE UBIB



Les coordinateurs du réseau UBIB normand ont organisé et accueilli une journée du réseau nationale, rencontre qui a lieu environ tous les 3 ans. La coordination nationale et la coordinatrice des projets documentaires de Normandie Université ont également contribué à l'organisation de la rencontre.

Les participants se sont réunis à la bibliothèque universitaire de droit de l'université de Rouen Normandie le 25 juin. Sur les 83 participants, 33 participants sont venus sur place et 50 participants ont suivi les interventions et les ateliers à distance. Le sujet de la journée a porté sur l'intelligence artificielle au service du savoir, pour améliorer les échanges avec les usagers et le métier des répondants.

Le rapport détaillé est paru dans le Bulletin des bibliothèques de France : [https://bbf.enssib.fr/tour-d-horizon/retour-sur-l-ubib-camp-2025\\_73730](https://bbf.enssib.fr/tour-d-horizon/retour-sur-l-ubib-camp-2025_73730)

## PARTENAIRES ET COLLABORATIONS

Les partenaires privilégiés du service documentation, édition et science ouverte sont le ministère de l'Enseignement supérieur, de la Recherche et de l'Espace, la Région Normandie, le réseau science ouverte de France Université, ainsi que les membres et associés de Normandie Université (SCD, bibliothèques, directions de

la recherche, Presses universitaires, unités et fédérations de recherche, écoles doctorales et Maisons du doctorat). Les autres collaborateurs du service sont le consortium Couperin et les nombreux éditeurs privés de ressources numériques, le CCSD, le club utilisateur CasuHAL, le réseau des Ateliers de la donnée, le réseau Repères et l'ABES.

Pour mettre en œuvre ses actions, le service s'appuie étroitement sur d'autres pôles de Normandie Université : Numérique, Recherche, Formation doctorale, Financier et Communication.



# PÔLE NUMÉRIQUE

Le pôle numérique assure le pilotage des projets numériques mutualisés, ainsi que l'exploitation et l'accompagnement des services mis à la disposition de la communauté.

Par ailleurs, il suit et accompagne les initiatives numériques des collectivités sur le territoire (Région Normandie, État, Union européenne).

Enfin, le pôle apporte son soutien aux autres pôles de Normandie Université et répond aux besoins numériques grandissants, aussi bien sur les différents projets, qu'en matière de support informatique.

Le pôle numérique est constitué d'une équipe de 4 personnes sous la responsabilité de Yann MATHET, vice-président en charge du numérique, ainsi que de 2 développeurs PUI.

- **Jean-Baptiste PERDRIEL**, responsable des systèmes d'information : responsable de l'équipe d'exploitation du pôle numérique, chef de projets numériques.
- **Arnaud HOUDELETTE**, administrateur systèmes et réseaux et RSSI (à 80 %) : en charge de l'infrastructure système et des réseaux.
- **Adrien TANNER**, gestionnaire de parc et assistance aux utilisateurs internes à Normandie Université : en charge de l'assistance aux utilisateurs et du parc informatique.
- **Émilie LE CORRE**, ingénieure en ingénierie logicielle, responsable équipe développement : en charge des projets de développements Léocarte, En Poche, POFR, DIDL, AAP...
- **Rafaël GEORGES**, développeur PUI Normandie sur la partie outils : en charge du développement du référentiel et portail recherche.
- **Mathieu GACHET**, développeur PUI Normandie sur la partie outils : en charge du développement de NV Connect.

## ACTIONS ET ÉVÉNEMENTS MARQUANTS

### LABELLISATION DE DATACENTRES : PROJET « CDR2 »

Les établissements membres de la ComUE se sont engagés, dès 2020, dans un processus de labellisation par le ministère d'un centre de données régional, avec le fort soutien de la Région Normandie. Cette labellisation comporte deux aspects : (volet 1) la mise en place d'une infrastructure (notamment le futur datacentre régional CDR2, en complément de l'actuel CDR1) à l'état de l'art, et (volet 2) le développement de services mutualisés entre établissements (et déployés à terme dans les CDR 1 et 2). Ce projet est complexe, car il nécessite d'une part, que les différents établissements s'accordent sur des services communs (malgré des SI spécifiques) et, d'autre part, de prévoir le juste dimensionnement nécessaire à l'ESR en termes de matériels, d'énergie et en ressources humaines.

Comme l'an dernier, Normandie Université a continué de participer à cet effort, notamment, en animant et en participant aux deux instances dédiées, le « comité stratégique » (aspects politiques) et le « comité technique » (composé des DSI des établissements).

Cette année 2025 a cependant été marquée par la campagne nationale de renouvellement de labellisation des datacentres régionaux par le ministère. Suite à la première labellisation 2020-2025, nous avons en effet constitué un dossier de candidature pour la période 2025-2030, en collaboration avec les établissements de l'ESR et le CRIANN, qui a été déposé au mois de mai. Nous avons par la suite contribué à la rédaction de lettres d'engagement des établissements pour étoffer le dossier. Ce travail a porté ses fruits, puisque le ministère vient d'annoncer la validation du renouvellement de la labellisation, avec cependant une période probatoire de 2 ans et demi pour lever les deux freins actuels de notre proposition : une migration plus effective

des salles informatiques des établissements vers le datacentre régional, et un engagement réel des établissements pour la constitution de services mutualisés, incluant un engagement financier et humain. Parallèlement, nous avons continué de travailler à la mise en place de la nouvelle structure GIP CRIANN en participant à ses instances et à ses groupes de travail.

### ESC-TENSION2

Le projet de collaboration partenariale européen ESC Tension 2 a continué en 2025. Normandie Université (conjointement le pôle numérique et le pôle Formation/Vie Etudiante) a participé à la mise en place de l'outil interactif Student Box <https://www.esc-tension.eu/student-toolbox-fr/> et participé aux activités et aux réunions, dont une en présentiel avec tous les partenaires venus en France à l'université de Caen Normandie en avril 2025.

### ESPACE VALORISATION

Durant 2025, le pôle numérique a travaillé d'une part, avec Normandie Valorisation et d'autre part, avec le prestataire eMundus pour la mise en place de la version améliorée et à jour de la plateforme de dépôt des déclarations d'inventions et logiciels à l'échéance de l'été. A suivi, la mise en place du workflow d'intégration de la signature avancée avec l'API YouSign. La période de test du module était encore en cours à la fin de l'année.

### PUI NORMANDIE

L'année 2025 a vu les outils du PUI débutés en 2024 s'étoffer. En effet, les deux développeurs recrutés en 2024 ont bien avancé dans leurs projets respectifs, NVConnect et le Référentiel Recherche.

Les attendus de NV Connect ont été remplis. Ont été mis en production au cours de 2025, le nouveau système de récupération des publications avec L'API CorHal, la génération et correction des mots-clés, l'amélioration de la page d'accueil, diverses corrections et optimisation à l'aide des API Open AI. En fin d'année, deux nouveaux projets liés au PUI Normandie ont été lancés.

Le travail sur le Référentiel de la Recherche Normandie débuté en 2025 a continué, connecté à des sources publiques et internes, et proposant un moteur de recherche sur les structures de recherche. Une première mise en production a été faite en ce début 2026. S'en suivra un travail de complétion des

données et de finalisation des connecteurs avec les établissements.

### APPLICATION MOBILE « NORMANDIE UNIVERSITÉ EN POCHE »

L'année 2025 a été marquée par un tournant majeur dans l'application mobile « NU en Poche ». Il s'agissait de la mise en production de sa nouvelle version en début d'année, sur la base de l'application Multi (Université de Lorraine) avec plusieurs adaptations menées avec la société Jnesis. Après des ajustements à chaud lors de la rentrée de janvier, les usagers ont peu à peu adopté cette nouvelle application.

Des développements ont continué tout au long de l'année à la fois sur le client mobile avec des mises à jour de version sur les stores en mai et octobre comprenant des évolutions et de simples mises à jour de composants, mais aussi sur le back office avec des améliorations continues.

Des rencontres avec les services intéressés par l'application ont eu lieu avec chaque membre et continueront en 2026 pour des adaptations faites (POI, Notification...) et à venir (module Événements, formulaire de contact déporté dans chaque établissement, module carte étudiante...).

### PLATEFORME AAP DÉPÔT ET ÉVALUATION DES PROJETS DOCTORAUX DEMANDANT UNE ALLOCATION DE LA RÉGION OU DES ÉTABLISSEMENTS

Le pôle a été mobilisé durant trois mois sur ce suivi particulier, assurant le suivi, le support technique ou fonctionnel et la communication avec les VP Recherche des établissements, les services Innovation-recherche des établissements, avec les candidats à l'allocation, avec les évaluateurs experts et avec les directeurs et codirecteur des ED.

### LÉOCARTE - SGC (SYSTÈME DE GESTION DE CARTE) DE NORMANDIE UNIVERSITÉ ET DE L'ÉSAM CAEN/CHERBOURG

En plus de la commande annuelle de Léocarte qui a vu une modification des cartes (baisse de l'espace mémoire), le pôle numérique a effectué, cette année, une mise à jour majeure du SGC, ainsi que l'ouverture de l'API ESC-R pour mise en place de la carte étudiante européenne active à l'ésam Caen/Cherbourg.

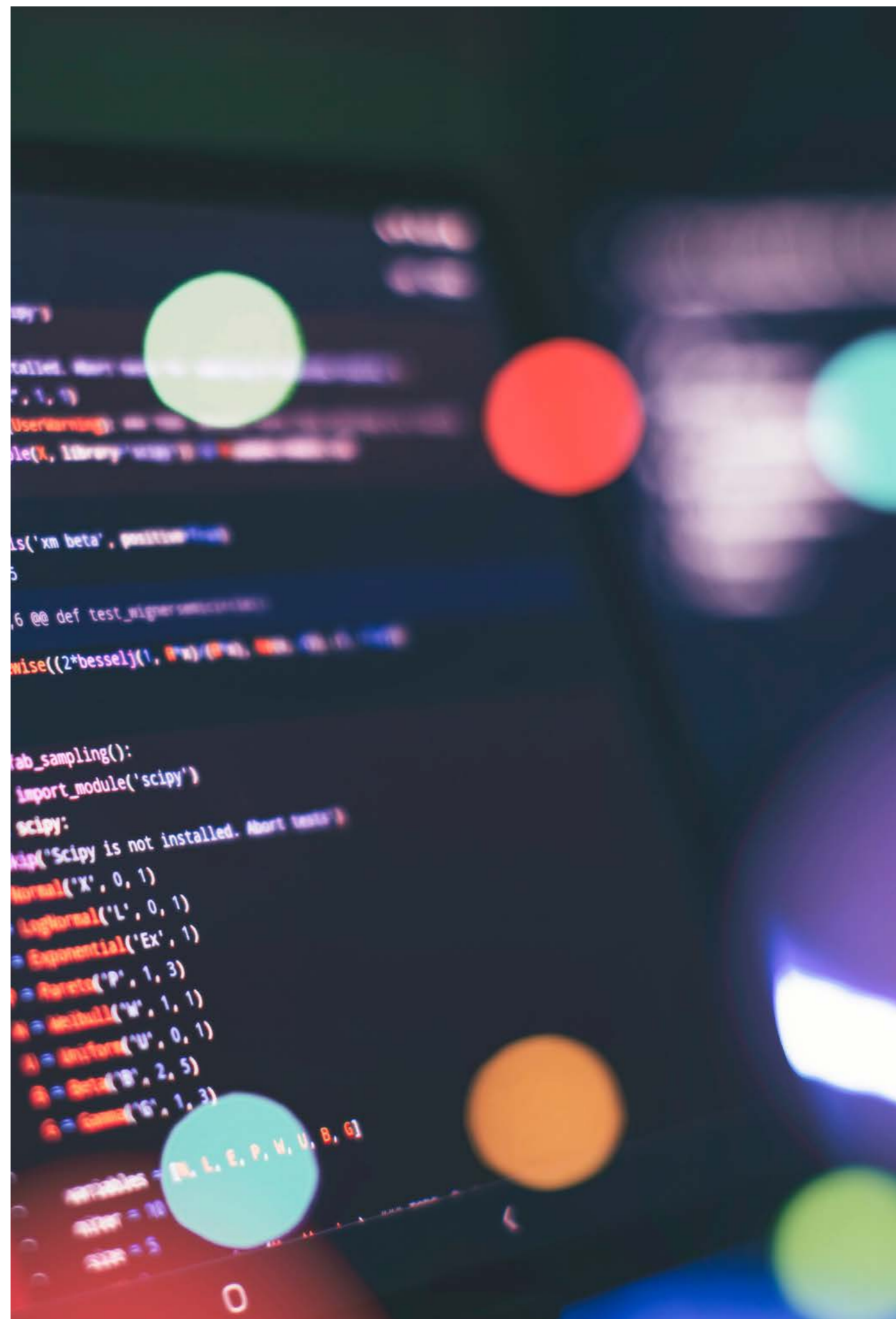
## EXPLOITATION DES SERVICES NUMÉRIQUES

L'exploitation des services numériques de Normandie Université s'inscrit dans une dynamique continue d'évolution et de renouvellement du parc informatique. Ces dernières années, les efforts engagés ont permis de stabiliser l'ensemble des serveurs et ordinateurs, assurant ainsi des conditions de travail optimales sur du matériel régulièrement maintenu. La sécurisation de l'infrastructure a également été renforcée grâce au renouvellement des serveurs de stockage, garantissant une meilleure externalisation des données en cas d'incident.

Dans cette logique de maintien en conditions opérationnelles, plusieurs outils numériques ont été mis à jour au cours de l'année passée. Fin 2025, une commande permettant le renouvellement de quatre serveurs importants pour l'infrastructure a été passée et permettra le remplacement de ce matériel dès le début 2026 pour basculer vers des serveurs plus économiques et moins énergivores.

## PARTENAIRES ET COLLABORATIONS

Le pôle numérique travaille en étroite collaboration avec les DSI des établissements membres et associés, ainsi que des partenaires historiques comme le CRIANN ou encore le CROUS.



# ➤ PUI NORMANDIE

Le Pôle Universitaire d'Innovation (PUI) Normandie est un consortium porté par les établissements d'enseignement supérieur et de recherche du site normand, visant à renforcer et structurer l'innovation sous toutes ses formes : recherche partenariale, transfert de technologies et création de start-up. Il réunit comme membres fondateurs, Normandie Université (chef de file), les universités de Caen Normandie, Le Havre Normandie, de Rouen Normandie, l'ENSICAEN, l'INSA Rouen Normandie, l'ENSA Normandie, Normandie Incubation, le CNRS, l'Inserm et l'Inserm Transfert, avec l'appui de nombreux partenaires académiques, hospitaliers, territoriaux et socio-économiques.

Sélectionné dès 2021 comme PUI pilote par le MESRE, puis de nouveau lauréat en 2023 dans le cadre de la généralisation nationale du dispositif, le PUI Normandie a pour objectif de fédérer l'écosystème régional de l'innovation et de renforcer les liens entre recherche publique et acteurs socio-économiques. Il s'appuie sur des outils structurants existants - Normandie Valorisation, Pépite Normandie et Normandie Incubation - afin de fluidifier les parcours d'innovation et d'amplifier l'impact économique et sociétal de la recherche publique normande.

Ses actions sont déployées selon quatre priorités sectorielles alignées avec les forces scientifiques, industrielles et la stratégie régionale de spécialisation intelligente (S3) : Santé et Bien-Être, Numérique, Énergie-Écologie-Environnement et Innovations sociétales, culture et territoires.

**Le PUI Normandie est constitué d'une équipe de 5 personnes sous la responsabilité de Christine Oden.**

- **Christine Oden**, coordinatrice : pilote la gouvernance et les actions, coordonne les processus stratégiques et opérationnels, développe les partenariats, encadre les chargés d'affaires et assure la représentation régionale et nationale du dispositif, ainsi que sa pérennisation.

- **Jean-François FOUILLARD**, responsable qualité : cartographie les processus, pilote la collecte et l'analyse des données et assure le reporting sur les actions d'amélioration.
- **René TOSSA**, assistant de coordination : organise les instances, contribue aux actions de communication, d'événementiel et à l'animation des pôles et filières.
- **Erwan MARTEL**, chargé de communication et d'événementiel : organise les événements et participe à la mise en œuvre de la stratégie de communication externe.
- **Amandine MALLIEU**, chargée d'affaires innovation : développe les collaborations entre chercheurs, entreprises et collectivités dans le champ des innovations sociétales, culturelles et territoriales.

## ➤ ACTIONS ET ÉVÉNEMENTS MARQUANTS

### PRISE DE FONCTION DE LA COORDINATRICE DU PUI NORMANDIE

La prise de fonction de la coordinatrice en août 2025 a constitué une étape clé pour le PUI Normandie. Elle a permis de relancer la dynamique collective après une période de coordination intérimaire, de renforcer la gouvernance du dispositif et de réengager l'ensemble des partenaires autour d'une trajectoire partagée. Cette transition a marqué le début d'une phase de structuration renforcée, orientée vers l'efficacité opérationnelle, la lisibilité du PUI et la préparation de sa pérennisation.

### SÉMINAIRE STRATÉGIQUE DE REFONDATION DU PUI

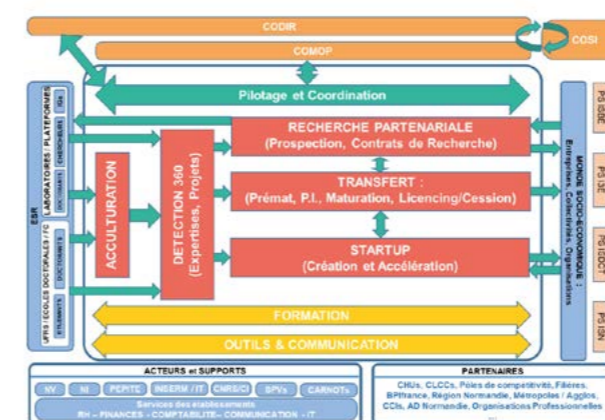
Un séminaire stratégique réunissant les fondateurs du PUI Normandie a été organisé en septembre 2025. Placé sous le slogan « Coconstruire, coopérer et coordonner », il a permis de revisiter collectivement les plans d'actions, d'identifier les freins or-

ganisationnels et de redonner une vision commune au dispositif. Ce temps fort a constitué le point de départ de la nouvelle feuille de route et d'un changement de méthode de travail.



### PILOTAGE PAR LES PROCESSUS

L'année 2025 a été marquée par une transformation structurante du fonctionnement du PUI Normandie, avec l'adoption d'un pilotage par les processus en remplacement des groupes de travail thématiques. Cette approche vise à améliorer la coordination entre acteurs, clarifier les responsabilités, fluidifier les interfaces et renforcer l'efficacité collective. Elle constitue aujourd'hui le socle méthodologique du PUI et un levier majeur de professionnalisation du dispositif. Un travail approfondi de partage d'information a été engagé, avec la mise en place d'outils de suivi et de reporting en ligne. Un tableau de bord consolidé permet d'objectiver l'avancement des actions, d'assurer le suivi des indicateurs et d'éclairer les décisions stratégiques des instances. Cette démarche renforce la lisibilité du PUI et sa capacité à rendre compte de ses résultats.



### MISE EN PLACE D'UN COMITÉ PROJETS ESR DU PUI NORMANDIE

Les acteurs du PUI Normandie ont mis en place un comité réuni mensuellement, associant l'ensemble des acteurs clés de l'écosystème d'innovation du site : organismes nationaux de recherche, directions de la valorisation des établissements, Normandie

Valorisation et Normandie Incubation. Cette instance opérationnelle vise à identifier, analyser et suivre collectivement les projets à potentiel, afin de coordonner en amont les interventions respectives des acteurs (recherche partenariale, maturation, transfert, incubation, création de start-up). Cette « task force » permet de décloisonner les pratiques, d'éviter les redondances, d'aligner les stratégies d'accompagnement et d'orienter chaque projet vers le parcours le plus pertinent, au bon moment.

### REDYNAMISATION DE LA COMMUNICATION ET DE LA VISIBILITÉ DU PUI

La communication externe du PUI Normandie a été relancée, afin d'accroître la visibilité du dispositif et de valoriser les actions menées par les partenaires. La reprise des relations médias ont permis de renforcer la notoriété du PUI auprès des acteurs socio-économiques, institutionnels et territoriaux, en appui aux actions de développement de l'innovation. Un site internet mutualisé est en cours de développement et sera livré au printemps 2026.

Pour appuyer le pôle communication de Normandie Université, qui pilote la communication du PUI Normandie, un chargé de communication événementielle a été recruté.

### LANCEMENT DES RENCONTRES NORMANDES DE L'INNOVATION SOCIÉTALE ET ENVIRONNEMENTALE

En cohérence avec les priorités sectorielles du PUI, les premières étapes d'organisation de « Rencontres normandes de l'innovation sociétale et environnementale » ont été engagées. Cette initiative vise à créer un espace d'innovation partenariale entre chercheurs, entreprises, collectivités et acteurs du territoire autour des enjeux de transition et d'innovation sociétale, contribuant à renforcer l'ancrage territorial et l'impact sociétal du PUI Normandie.

## ▶ PARTENAIRES ET COLLABORATIONS

Le PUI Normandie conduit ses projets et actions grâce à l'engagement collectif de ses membres fondateurs et partenaires, avec le soutien financier de l'État, via le ministère de l'Enseignement supérieur, de la Recherche et de l'Espace, de la Région Normandie, ainsi que des opérateurs nationaux de financement que sont Bpifrance et l'Agence nationale de la recherche (ANR).

Il s'appuie sur une collaboration étroite avec les établissements d'enseignement supérieur et de recherche du site normand, les organismes nationaux de recherche, ainsi que les structures de valorisation, d'incubation et d'accompagnement de l'innovation, afin de structurer un continuum cohérent entre recherche, innovation et entrepreneuriat.

Le fonctionnement et les résultats du PUI Normandie sont également rendus possibles grâce à l'implication active des partenaires socio-économiques, des pôles de compétitivité, des filières industrielles et des acteurs du développement économique, qui contribuent à l'ancrage territorial, à la pertinence des actions menées et à l'impact des projets accompagnés.

DÉCLARATIONS D'INVENTION

DE 13  
À 31

pour 1 000  
chercheurs

RECRUTEMENT

22

personnes  
financées

BUDGET

6,5 M€

sur la période  
2022-2027

CONTRATS DE RECHERCHE

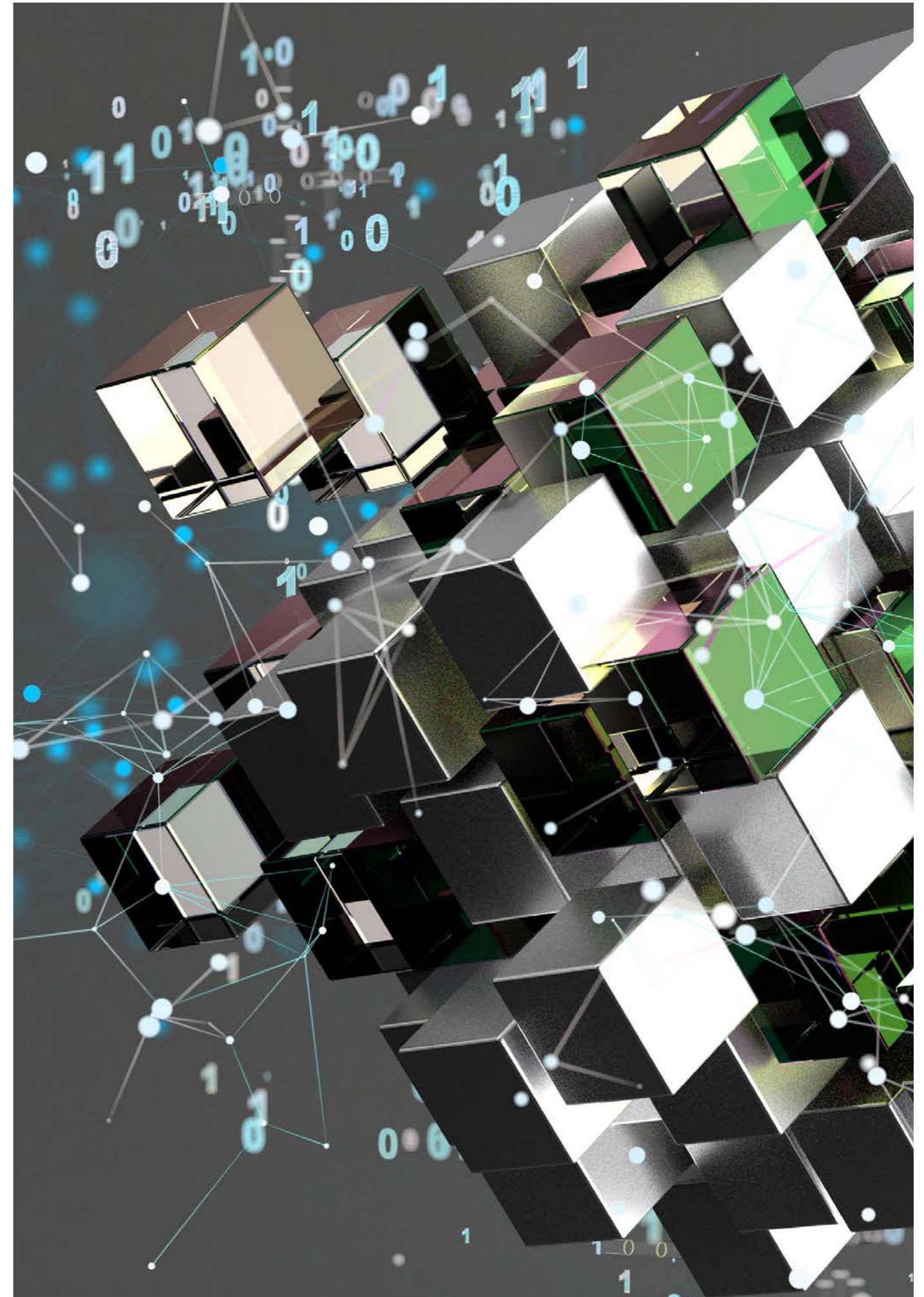
46 K€

montant moyen avec  
des entreprises  
signées

PROJETS

10

professionnels  
mobilisés





# PÔLE FORMATION ET VIE ÉTUDIANTE ET CULTURE

Le pôle formation et vie étudiante est constitué d'une équipe de trois personnes. Anne-Sophie LEMAIRE en fut la vice-présidente chargée de la formation, de la vie étudiante d'octobre 2023 jusqu'à septembre 2025.

- **Kévin LAINÉ**, responsable du pôle : participe au déploiement du SDVE, assure la coordination des projets du pôle, en lien avec les établissements membres et associés, et représente Normandie Université dans les instances liées aux thématiques du SDVE.
- **Driss BOURASS**, vice-président étudiant au Conseil Académique de Normandie Université, élu en octobre 2025.
- **Mattéo GEERAERTS**, vice-président étudiant au Conseil d'Administration de Normandie Université, élu en octobre 2025.

## ➤ ACTIONS ET ÉVÉNEMENTS MARQUANTS

### TOURNÉE TREMPLIN PHÉNIX NORMANDIE



La tournée Tremplin Phénix Normandie s'est tenue du 20 novembre au 2 décembre. Elle a permis à trois lauréats du Tremplin Phénix Normandie 2025, DYG (Université Le Havre Normandie), Silly Chilly (Université de Rouen Normandie) et Romzar (Université de Caen Normandie) de se produire à Rouen, Vire, Caen et Le Havre. Ils ont par ailleurs bénéficié d'un

accompagnement, via le Centre d'Expressions Musicales du Havre.

### NORMANDIE UNIVERSITÉ EN POCHE, UNE APPLICATION EN CONSTANTE ÉVOLUTION

Depuis son lancement en novembre 2018, l'application « Normandie Université en poche » a évolué et offre une multitude de services qui facilitent le quotidien des étudiants, en particulier l'accès à leur emploi du temps, webmail et aux actualités de leurs établissements. Fin 2024, l'application a changé de visage avec un nouveau visuel et une présentation améliorée des actualités étudiantes. L'année 2025 a permis d'approfondir les services existants, en collaboration avec les établissements membres.

### PIA3 NOUVEAUX CURSUS À L'UNIVERSITÉ - NCU - « RÉUSSITES PLURIELLES »

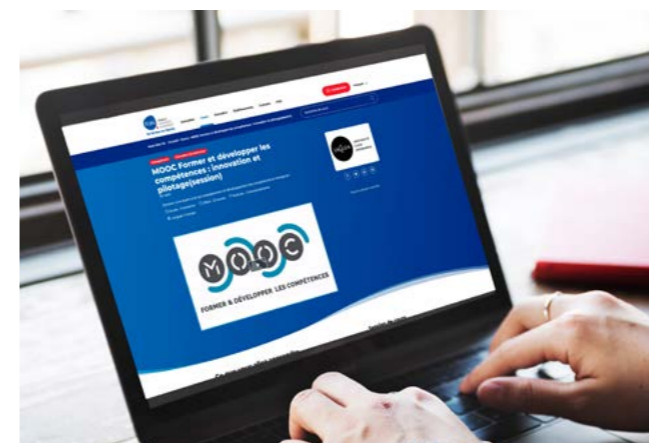
L'action « Nouveaux Coursus à l'Université » a pour objectif de soutenir les universités, les écoles et les regroupements d'établissements qui souhaitent diversifier leur offre de formation, afin de répondre aux enjeux auxquels est confronté le système français d'enseignement supérieur. La création de ces nouveaux cursus a pour objectif d'améliorer la réussite en premier cycle par une diversification des formations adaptée à la diversité des publics accueillis.

### TECHNOLOGIES D'AIDE À LA PÉDAGOGIE : WEBTV ET MOOC

Normandie Université a assuré, pour la dernière année, la coordination de production de MOOCs réalisés par les établissements. Depuis 2015, une convention était en effet signée entre Normandie Université, les établissements membres et FUN MOOC, afin de diffuser et valoriser le travail réalisé par les équipes normandes sur cette plateforme nationale ouverte au grand public.

La WebTV est un second outil utilisé par certains établissements, afin de diffuser des vidéos et ressources pédagogiques à l'attention des

apprenants. Elle est régulièrement manipulée par des enseignants aidés des équipes de services d'appui à la pédagogie au sein des établissements.



## ➤ PARTENAIRES ET COLLABORATIONS

Le travail du pôle est rendu possible grâce au soutien des établissements de Normandie Université et de leurs équipes, mais également grâce à celui de financeurs, tels que l'Agence Nationale de la Recherche, et le CROUS Normandie. Nous adressons un remerciement particulier aux équipes du Rectorat de l'Académie de Normandie pour leur rôle moteur sur le SDVE.



# PILOTAGE

Le pilotage de Normandie Université est réparti entre deux pôles, le pôle finance et le pôle Ressources Humaines (RH), et une cellule, la Cellule d'Aide au Pilotage et à la Qualité (la CAPIQua).

Il est piloté par Sophie LACH, Directrice Générale des Services (DGS), assistée par Laura MAHIEU, assistante de direction.

L'année 2025 a été marquée par :

- Les élections pour le renouvellement des représentants des étudiants au sein du Conseil d'Administration et du Conseil Académique de Normandie Université.
- L'élection d'un Vice-Président étudiant au sein du Conseil Académique de Normandie Université : Driss BOURASS.
- L'élection d'un Vice-Président étudiant au sein du Conseil d'Administration de Normandie Université : Mattéo GEERAERTS.
- L'organisation de 6 Conseils d'Administration et de 3 Conseils Académiques ; qui se sont déroulés, pour une grande partie, en visioconférence.

L'année 2025 a également été marquée par le départ, le 15 novembre 2025, de Laura MAHIEU, dont le poste n'a pas été remplacé, mais dont une partie des missions est assurée par Mélissa LE DU.

## PÔLE FINANCE

Le pôle finance a pour mission de mettre en œuvre la politique budgétaire et financière définie par la direction de l'établissement. Il est en charge de l'élaboration, du suivi de l'exécution et du contrôle budgétaire. Il est chargé de mettre en place des processus visant à améliorer la fiabilité des données financières. Le pôle finance est chargé de l'exécution et du suivi des dépenses de l'établissement (hors Normandie Valorisation et Média Normandie). Il a également pour mission l'animation et la formation des gestionnaires financiers de l'établissement. Sous l'égide du Président, Ronan CONGAR et en collaboration avec l'agent comptable, le pôle finance contribue fortement au pilotage de la gestion financière de l'établissement.

Le pôle finance est constitué d'une équipe de 4 personnes sous la responsabilité de Nathalie BUREL.

- **Nathalie BUREL**, responsable des affaires financières : responsable du pôle, assure l'élaboration et le suivi du budget. Pilote les actions à mettre en œuvre pour une meilleure gestion financière.
- **Cindy BOUCARD**, adjointe à la responsable des affaires financières : participe à l'élaboration du budget, assure le suivi des recettes de l'établissement et la mise en qualité des flux budgétaires.
- **Émilie CORDONNIER**, gestionnaire financier : assure le suivi et l'exécution des dépenses et la saisie des recettes.
- **Baptiste LEBAHY**, gestionnaire financier : assure le suivi et l'exécution des dépenses et la saisie des recettes.

## ACTIONS ET ÉVÉNEMENTS MARQUANTS

### AMÉLIORATION CONTINUE

Le pôle finance a dans ses objectifs l'amélioration des processus relatif à la gestion financière de l'établissement. En 2025, la poursuite des actions déjà mises en œuvre a permis l'amélioration et la fiabilisation de nos process.

Le dialogue budgétaire a été renforcé par la mise en place d'une analyse de l'exécution budgétaire réalisée au 30 juin, permettant une discussion sur l'opportunité d'élaborer un budget rectificatif.

Un budget rectificatif a ainsi été présenté au Conseil d'Administration le 12 novembre 2025. Il a permis d'évaluer plus précisément l'exécution budgétaire et comptable et d'ajuster au mieux les prévisions en vue de l'atterrissage 2025.

Un travail collaboratif entre l'agence comptable et le pôle finance a contribué à améliorer les opérations de clôture d'exercice. Une revue de projets a notamment été conduite, afin d'analyser avec précision la situation des encours.

L'utilisation renforcée de l'outil GLPI, proposant d'autres formulaires pour les demandes de création de tiers notamment (fournisseurs, agents), assure la traçabilité des demandes et contribue ainsi au contrôle interne.

### CONTRÔLE INTERNE

Dans le cadre du contrôle interne budgétaire, le pôle finance analyse une fois par mois tous les flux en cours. Cet analyse, partagée avec les responsables de pôle, permet la mise à jour et la fiabilisation des données financières dans le système d'information financier et comptable.

Le pôle finance travaille en étroite collaboration avec l'agent comptable pour la gestion des factures en attente de service fait, des encaissements reçus ou à recevoir.

Pour la signature des documents financiers, le pôle finance a mis en place des circuits de signature adaptés dans l'outil E-Sign permettant ainsi le contrôle de la qualité du signataire.

La demande d'ordre de mission permanent, désormais dématérialisée se fait via l'application E-sign. Ainsi, l'établissement a la connaissance et un suivi des agents en possession d'un OM permanent.

Le pôle finance s'est attaché à la mise à jour de ses fiches de procédure à destination des gestionnaires.

### VIE DU PÔLE

Cette année, le pôle finance a dû faire face à l'absence simultanée de sa responsable et de son adjointe pendant près de deux mois. Malgré leur arrivée récente au sein du service, les deux gestionnaires ont assuré leurs missions de manière à assurer la continuité de service.

## PARTENAIRES ET COLLABORATIONS

Le pôle finance a pu réaliser ses projets et actions avec le soutien du pôle support et assistance numérique.

### BUDGET

11 072 027 €

### PERSONNEL

3 992 972 €

### FONCTIONNEMENT

6 923 016 €

### INVESTISSEMENT

156 039 €

## PÔLE RESSOURCES HUMAINES

Le pôle Ressources Humaines gère administrativement les personnels de l'établissement, il s'occupe du recrutement et de la formation, de la paie des agents, il assure le pilotage de la masse salariale (emplois état et fonds propres), il est responsable de la GPECC (Gestion Prévisionnel des Effectifs, des Emplois, des Compétences et des Carrières) et de la QVCT (Qualité de Vie et des Conditions de Travail). Enfin, il assure la gestion des instances de dialogue social.

Il suit et accompagne chaque personnel tout au long de son contrat ou de sa carrière à Normandie Université.

Afin d'assurer un service et une mission de qualité, des procédures à destination des agents ou au sein même du pôle sont écrites ou mises à jour.

Le pôle Ressources Humaines est constitué d'une équipe de trois personnes.

- **Mélissa LE DU**, responsable ressources humaines : coordonne l'ensemble des activités de gestion individuelle et collective, coordonne la paie fonds propres et État, gère et pilote la masse salariale, rédige, gère et met en œuvre la politique d'emplois/GPEEC, coordonne et répond aux enquêtes ministérielles, le suivi des instances (CSA, FS...), coordonne les recrutements, la formation continue des agents, et l'action sociale, sous la responsabilité de la Directrice Générale des Services, Sophie LACH.

- **Manon SANSON**, chargée de projets des ressources humaines : gère l'ensemble des projets du pôle, de leur initiation à leur mise en œuvre, elle gère les recrutements, la formation continue des agents, elle est en soutien ponctuel sur la gestion administrative et la gestion de la paie, sous la responsabilité de Mélissa LE DU.
- **Léa BLANCHARD**, gestionnaire ressources humaines, assure la gestion administrative des personnels titulaires et contractuels, gère les paies fonds propres et État, gère les allocations de pertes emplois, les DUE, les demandes de casiers judiciaires, gère la veille réglementaire des Ressources Humaines, la gestion du compte individuel de retraite, sous la responsabilité de Mélissa LE DU.

## ➤ ACTIONS ET ÉVÉNEMENTS MARQUANTS

### SITUATION DES EFFECTIFS DU PÔLE

L'année 2025 du pôle Ressources Humaines a été marquée par le congé maternité de la responsable du pôle, sans que celle-ci ne soit remplacée. Son absence avait été organisée le plus en amont possible afin qu'un service continu des missions du pôle et de la paie soit respecté.

L'absence des personnels au sein du pôle CAPIQUA a eu une répercussion sur le pôle RH notamment au niveau des enquêtes ministérielles et de la paie (expertises recherche).

### UNE DIMINUTION DES AGENTS EN GESTION À NORMANDIE UNIVERSITÉ

En 2025, le pôle a eu en gestion 120 personnels (ETPT), soit 38 (ETPT) doctorants et postdoctorants et 82 agents BIATSS (29 agents sur emplois État et 53 agents sur fonds propres). Le nombre d'agent géré en 2024 était de 242 ETPT. Cette diminution s'explique par la fin du portage financier des RIN doctorants de la Région Normandie par Normandie Université.

### MISE EN ŒUVRE D'UN NOUVEAU LOGICIEL DE PAIE

Depuis janvier 2025, le pôle Ressources Humaines utilise un nouveau logiciel de paie. La bascule entre les deux outils s'est parfaitement déroulée. L'équipe a pris en main ce nouvel outil avec enthousiasme. Son système d'alerte des échéances et sa technicité a permis au pôle de gagner en efficacité et en

fiabilisation des processus. En effet, en lien direct avec l'outil SIRH Mangue, il n'est plus utile de pratiquer une double saisie des informations des agents comme c'était le cas auparavant.

### ACTUALISATION DES PROCÉDURES DU PÔLE

En 2025, le pôle RH a lancé plusieurs procédures sous forme de campagne, afin de gagner en information auprès des agents et en efficacité de gestion (campagne supplément familial de traitement, campagne télétravail, campagne temps-partiel, campagne compte-épargne temps, campagne entretien professionnel et campagne Hamac).

Du fait du changement de logiciel de paie et du départ en congé maternité de la Responsable de pôle, toutes les procédures de paie ont été revues et mises à jour.

### CAMPAGNE DES ENTRETIENS PROFESSIONNELS

Chaque agent, qui a plus de 6 mois d'ancienneté dans l'établissement, a été reçu en entretien individuel avec son supérieur hiérarchique. Cette démarche annuelle est indispensable pour faire un bilan sur l'année écoulée et projeter conjointement de nouveaux objectifs. Il permet également au pôle RH de faire état des besoins en formation des agents. Cette année, une digitalisation des entretiens professionnels avait été mise en œuvre notamment grâce à la suite de logiciels COCKTAIL et l'outil FEVE spécialisé dans les entretiens professionnels. En amont, les fiches de poste des agents avaient été mises à jour et avec l'aide du pôle CAPIQUA, toutes les informations avaient été saisies dans la base de données. Toutes les formations des agents, depuis 2018, avaient également été saisies, permettant aux agents de les suivre dans leur synthèse carrière (outil de COCKTAIL) et apparaissant ainsi dans les comptes-rendus des entretiens des agents et une extraction était également possible. Les fiches individuelles de formation sont réalisées plus facilement.

Une réunion d'information a été animée par la DGS et la personne en charge des projets du pôle à destination des N+1, afin de leur présenter l'outil et les accompagner dans sa mise en pratique.

### LA FORMATION CONTINUE DES PERSONNELS

Une nouvelle dynamique a été lancée dans le cadre de la formation continue des personnels de Normandie Université. Cela se traduit par une mise à jour des informations sur les dispositifs de la formation, d'une construction d'un annuaire des organismes

de formations, d'une mise à jour sur la procédure de demande de financement d'une formation, ainsi que sa communication. Les agents et leurs N+1 sont accompagnés, afin d'identifier les formations envisageables pour l'évolution de leurs compétences en fonction du besoin du pôle.

### MISE EN ŒUVRE PROTECTION SOCIALE COMPLÉMENTAIRE (PSC)

Conformément à la réforme nationale, notre établissement a engagé la mise en œuvre de la Protection Sociale Complémentaire (PSC). Cette démarche vise à renforcer la couverture santé et prévoyance de nos agents grâce à une participation financière de l'employeur. Le pôle a opéré une campagne d'information. En fin d'année, les agents ont pu faire le choix de leur affiliation ou non en fonction de leur statut.

### ACTION SOCIALE

En 2025, le pôle RH a mis en œuvre sa propre action sociale d'initiative universitaire, la carte CEZAM a pu être offerte à l'ensemble des agents de Normandie Université. Celle-ci a été reconduite en 2026.

### VACATIONS ET EXPERTISES

Du fait de la spécificité de Normandie Université, le pôle assure également la gestion et le paiement des vacances de Média Normandie (une centaine par an), la gestion et le paiement des Expertises de la plateforme Recherche (305 en 2025). Enfin, le pôle assure la gestion contractuelle des contrats GUSO (intermittents du spectacle) avec le pôle formation, vie étudiante et culture.

## ➤ PARTENAIRES ET COLLABORATIONS

*Le pôle RH travaille en étroite collaboration avec les services de la DGFIP notamment sur la gestion de la paie. Il entretient de très bonnes relations avec les services de médecine de prévention. Le pôle n'hésite pas à faire appel à leur service lorsqu'un agent est en difficulté ou pour développer des actions transversales. Une nouvelle convention a été renouvelée dans ce sens entre les établissements membres de Normandie Université. Le pôle RH entretient une très bonne relation de partenariat avec l'équipe COCKTAIL (fournisseur du logiciel de paie et SIRH).*



## CAPIQUA

*En collaboration étroite avec la Directrice Générale des Services, la CAPIQua assiste et conseille la direction dans l'élaboration et la mise en œuvre de la fonction d'aide au pilotage au niveau de l'établissement et d'une démarche qualité.*

*La CAPIQua a pour mission de proposer et mettre en œuvre une feuille de route, déclinée annuellement et validée par la direction, en phase avec les attentes et besoins de la structure et des équipes. La CAPIQua anime et coordonne des actions en transversalité avec l'ensemble des services et pôles de Normandie Université.*

**Le pôle CAPIQua est constitué d'une équipe de 2 personnes.**

- **Émilie AUGÉ**, responsable de la cellule d'appui au pilotage et à la qualité, assiste et conseille la direction, pilote des actions internes et externes, élabore des solutions (tableaux de bord, outils...) rédige des documents et rapports.
- **Pascaline QUINTANET**, gestionnaire administrative de la CAPIQua : participe au déploiement du nouveau SIRH Cocktail, effectue le suivi des campagnes d'expertises doctorales, participe à la rédaction de documents et rapports.

## ➤ ACTIONS ET ÉVÉNEMENTS MARQUANTS

### ALLOCATIONS EXPERTISES DOCTORALES

La CAPIQua a géré de nombreux échanges avec les experts, afin de rédiger leur contrat de vacation et de procéder à la rétribution de leurs expertises.

### DIALOGUES CAPIQUA

La Directrice Générale des Services et la responsable de la CAPIQua ont poursuivi les dialogues CAPIQua, entamés en l'année précédente, avec l'ensemble des responsables de pôles de Normandie Université, afin de recueillir leurs besoins, les freins rencontrés, échanger sur l'atteinte des objectifs fixés dans le contrat de site 2022-2027, déterminer les phases de travail à venir concernant, notamment, la mise en place du Document Unique d'Évaluation des Risques Professionnels...

### RAPPORTS

La CAPIQua a poursuivi le travail entamé en 2024, en collaboration avec le pôle Ressources Humaines, concernant l'élaboration du Rapport Social Unique.

## ➤ PARTENAIRES ET COLLABORATIONS

Le pôle CAPIQua travaille en étroite collaboration avec le Président de Normandie Université, la Directrice Générale des Services et l'ensemble des pôles en fonction des dossiers, des obligations et des actualités de l'établissement.

Le pôle CAPIQua a pu réaliser ses projets et actions grâce à l'implication de l'ensemble des pôles de Normandie Université et les échanges avec de nombreux partenaires.





# PÔLE COMMUNICATION

Le pôle communication gère en interne la communication institutionnelle et l'organisation des grands événements de Normandie Université. Il pilote un projet de médiation scientifique en partenariat avec le CNRS Paris-Normandie et Le Dôme et coordonne la présence des établissements membres et associés au salon régional FÊNO. L'équipe accompagne et conseille les pôles de Normandie Université dans la conception et réalisation de leurs actions, projets, relais, supports et campagnes de communication.

Le pôle communication a pour mission de mettre en lumière les actions et projets portés par Normandie Université et valoriser l'ESR normand et cela auprès de tous les publics.

**Le pôle communication est constitué d'une équipe de 2 personnes.**

- **Gwénaëlle DELPEUX**, responsable communication, coordonne les actions de communication, organise et pilote les grands événements et salons, diffuse l'information via les différents canaux de diffusions (site internet, réseaux sociaux, réseau membres, associés et partenaires), rédige les textes et accroches de communication, s'occupe des relations presse et de la création des sites internet.
- **Laurence LEMOINE**, designer graphique et assistante communication, conçoit les identités graphiques, réalise et décline tous les supports et formats de communication adéquates aux actions et campagnes de communication, événements et salons et s'occupe de tout le suivi de fabrication.

## ➤ ACTIONS ET ÉVÉNEMENTS MARQUANTS

### MT180 OUVRE SES PORTES AUX LYCÉENNES ET LYCÉENS

« Ma thèse en 180 secondes », organisé depuis 2014 en partenariat avec le CNRS Normandie, est un concours qui permet aux doctorantes et doctorants de présenter leur sujet de recherche en termes simples, à un auditoire profane et diversifié, en trois minutes chrono.

Jeudi 13 mars, la finale normande a réuni à l'INSA Rouen Normandie, 500 personnes dont près de 400 lycéennes et lycéens. Pour les élèves, ce concours permet de leur faire découvrir la recherche en sciences humaines et sociales en passant par les neurosciences, la biologie marine, l'agronomie, les sciences de la vie et de la santé ou la physique par exemple. De plus, cet exercice de style est un très bon exemple pour la préparation au Grand Oral ! Un temps d'échanges de 40 minutes a été organisé avec les 12 finalistes pendant la délibération du jury.



### FÊNO, TOUJOURS ET ENCORE DE BEAUX MOMENTS D'ÉCHANGES

Depuis la création de FÊNO en 2019 par la Région Normandie, le pôle communication de Normandie Université coordonne le stand de l'enseignement supérieur et de la recherche. Comme chaque année, ce fut, pour nos 150 exposants, l'occasion d'aller à la rencontre du grand public et/ou de tisser des liens

avec de nouveaux partenaires. Pendant trois jours, ils se sont relayés pour parler formation, recherche, innovation, entrepreneuriat ou vie étudiante. Deux supports dédiés à l'orientation des lycéens ont été créés tout particulièrement pour cet événement, une plaquette de présentation de notre communauté, incluant tous les liens pratiques, ainsi qu'un flyer des dates des journées portes ouvertes des établissements.



### NORMANDIE VALORISATION A CÉLÉBRÉ UNE DÉCENNIE D'INNOVATION ET DE SUCCÈS !

A l'occasion des 10 ans de Normandie VALO, le pôle communication a créé un logo anniversaire. Il a également organisé une soirée, qui s'est déroulée mardi 2 décembre à l'INSA Rouen Normandie, événement qui a réuni plus de 100 personnes.

Depuis sa mise en place en 2015, Normandie VALO s'est affirmée comme un dispositif clé de transfert technologique, œuvrant étroitement avec les établissements normands pour stimuler la recherche et l'innovation.

Ces 10 années représentent bien plus qu'un simple jalon temporel ; elles témoignent d'un parcours semé de belles innovations, de réussites éclatantes et d'accomplissements significatifs pour notre communauté normande de l'Enseignement supérieur et de la Recherche.

C'est avec ceux qui font que Normandie VALO car-bure, que nous avons célébré non seulement le passé, mais aussi l'avenir prometteur, en continuant à bâtir un environnement propice à l'émergence de nouvelles idées et de découvertes qui façonneront le monde de demain !



### UN LOGO POUR L'ATELIER DE LA DONNÉE EN NORMANDIE

L'Atelier de la donnée en Normandie s'inscrit dans la politique de science ouverte menée par Normandie Université et ses établissements membres. Depuis septembre 2023, il figure parmi les ateliers de la donnée labellisés dans le cadre du projet national Recherche Data Gouv et il est ainsi financé avec le soutien du Fonds National pour la Science Ouverte. En 2025, le logo créé en 2024 a été validé et est à présent utilisé sur l'ensemble des supports de communication.



### ATELIER DE LA DONNÉE EN NORMANDIE

### L'APPLICATION « NORMANDIE UNIVERSITÉ EN POCHE » A FAIT PEAU NEUVE !



L'application mobile « Normandie Université en poche », pensée pour favoriser la réussite des étudiantes et des étudiants normands, a vu le jour en 2018. En janvier 2025, après 6 ans de bons et loyaux services, une nouvelle version de l'application a été mise à disposition sur les stores.

Le pôle communication a travaillé avec l'équipe numérique sur la création du nouveau design. De nouveaux visuels pour les campagnes annuelles de communication ont également été créés.

### PUI NORMANDIE, LA COMMUNICATION RELANÇÉE

L'arrivée de la nouvelle coordinatrice a permis de relancer la communication du PUI Normandie mise en stand-by fin 2024. Site internet, relation presse, supports, compte LinkedIn, événements, une communication pour renforcer la visibilité du dispositif et de valoriser les actions menées par les partenaires.

Pilotée par le pôle communication, un renfort chargé de communication événementiel a été recruté au sein du PUI Normandie.



### PARTENAIRES ET COLLABORATIONS

Le pôle communication a pu réaliser ses projets et actions grâce aux collaborations avec le CNRS Paris-Normandie, Le Dôme, les membres et associés de Normandie Université.





**Normandie Université**

ESPLANADE DE LA PAIX / CS 14032 / 14032 CAEN CEDEX 5  
**tel.** +33 (0)2 31 56 69 57 **fax** +33 (0)2 31 56 69 51  
communication@normandie-univ.fr [www.normandie-univ.fr](http://www.normandie-univ.fr)