



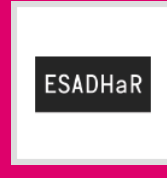
2^{es} ASSISES

DE LA VIE



ÉTUDIANTE

en Normandie



Atelier santé

#2^{es} ASSISES DE LA VIE ÉTUDIANTE EN NORMANDIE

- apprendre à se connaître et à travailler ensemble
- échanger sur de bonnes pratiques
- faire le point sur la réalisation des actions du SDVE en Normandie

Atelier : La santé et l'accès au soin des étudiant.e.s

Votre avis : « c'est quoi être en bonne santé ? »

Animatrices : Corinne Leroy (ARS) & Corinne Renault (Université Le Havre Normandie)

Témoins : Judith Fischer, médecin du SUMPPS , Laure Bidault, IREPS

Rapporteur : Arthur Le Coz, VP Etudiant de Normandie Université

#2^{es} ASSISES DE LA VIE ÉTUDIANTE EN NORMANDIE

Comment définiriez-vous la bonne santé ?



Histoire des définitions de la santé

- Avant 1945 :

Approche la plus classique qui fonde sa légitimité sur les grands succès de la science médicale.

« la santé, c'est la vie dans le silence des organes »

René LERICHE, 1936 (Médecin)



#2^{es} ASSISES DE LA VIE ÉTUDIANTE EN NORMANDIE

- Conception de la santé de l'OMS (1946)

« La santé est un état de complet bien-être physique, mental et social qui ne consiste pas seulement en l'absence de maladies ou d'infirmités... »

La possession du meilleur état de santé qu'il est capable d'atteindre constitue l'un des droits fondamentaux de tout être humain, quelles que soient sa race, sa religion, ses opinions politiques, sa condition économique ou sociale.



**Organisation
mondiale de la Santé**

- Conception de la santé de l'OMS (1986)

En promotion de la santé, la santé est perçue comme une ressource de la vie quotidienne, et non comme le but de la vie;

c'est un **concept positif** mettant l'accent sur les **ressources sociales et personnelles**, et sur les **capacités physiques**.

La promotion de la santé a pour but **de donner aux individus davantage de maîtrise** de leur propre santé et davantage **de moyens de l'améliorer**.

Pour parvenir à un état de complet bien-être physique, mental et social, l'individu, ou le groupe, doit pouvoir :

- **identifier et réaliser ses ambitions,**
- **satisfaire ses besoins**
- **évoluer avec son milieu ou s'y adapter.**

#2^{es} ASSISES DE LA VIE ÉTUDIANTE EN NORMANDIE

Première lecture du schéma directeur de la vie étudiante, deux axes concernant la santé :

Mesure 12 : Améliorer l'accès aux soins et proposer l'offre de soins la plus diversifiée possible au public étudiant

Obtenir pour les SUMPPS l'autorisation de prescrire des soins, mise en place de réseaux de professionnels de la santé à proximité des campus

Mesure 13 : renforcer les politiques de prévention des comportements à risques, des conduites addictives et du mal-être étudiant

13-1 : Multiplier les actions de prévention des comportements à risques, des conduites addictives et du mal-être étudiant

13-2 : Améliorer la communication sur les SUMPPS à destination des étudiant.e.s, notamment en utilisant les nouvelles technologies

Le SUMPPS, un outil pour prendre soin de soi

Service

Universitaire

Médecine

Préventive et de

Promotion de la

Santé

#2^{es} ASSISES DE LA VIE ÉTUDIANTE EN NORMANDIE

L'entrée en études supérieures : le vécu de l'autonomie...



#2^{os} ASSISES DE LA VIE ÉTUDIANTE EN NORMANDIE



#2^{os} ASSISES DE LA VIE ÉTUDIANTE EN NORMANDIE



Notre rôle : soutenir l'étudiant

Dans le déroulement de ses études

Dans sa vie de jeune adulte

➔ alimentation, sommeil, addictions, vie affective et sexuelle, difficultés psychologiques et émotionnelles, liées aux études, à l'orientation, à la famille, à une situation médicale particulière ou de handicap...

Nos moyens d'agir

Ecouter, orienter vers des personnes ressources

Informier, sensibiliser

En individuel, en collectif

Selon les SUMPPS :

Consultations spécialisées

Réseau de professionnels de santé

Concernant la mesure 13 :

- ⇒ Travail en cours sur l'alcoolisation en milieu festif avec les villes et les SUMPPS**

- ⇒ Travail sur les compétences psychosociales avec l'IREPS**

#2^{es} ASSISES DE LA VIE ÉTUDIANTE EN NORMANDIE

Un groupe de travail a été mis en place, réunissant Normandie université, l'ARS et l'IREPS.


Ce qui a permis de faire une deuxième lecture du schéma directeur de la vie étudiante avec un regard « promotion de la santé »



La Promotion de la Santé

- Toutes **combinaisons d'actions planifiées** de type éducatif, politique, législatif ou organisationnel appuyant des habitudes de vie et des conditions de vie favorables à la santé d'individus, de groupes ou de collectivités (Green et Kreuter, 1999)

Ainsi donc, la promotion de la santé ne relève pas seulement du secteur sanitaire : elle dépasse les modes de vie sains pour viser le **bien-être**. »

 Santé = Qualité de vie

#2^{es} ASSISES DE LA VIE ÉTUDIANTE EN NORMANDIE

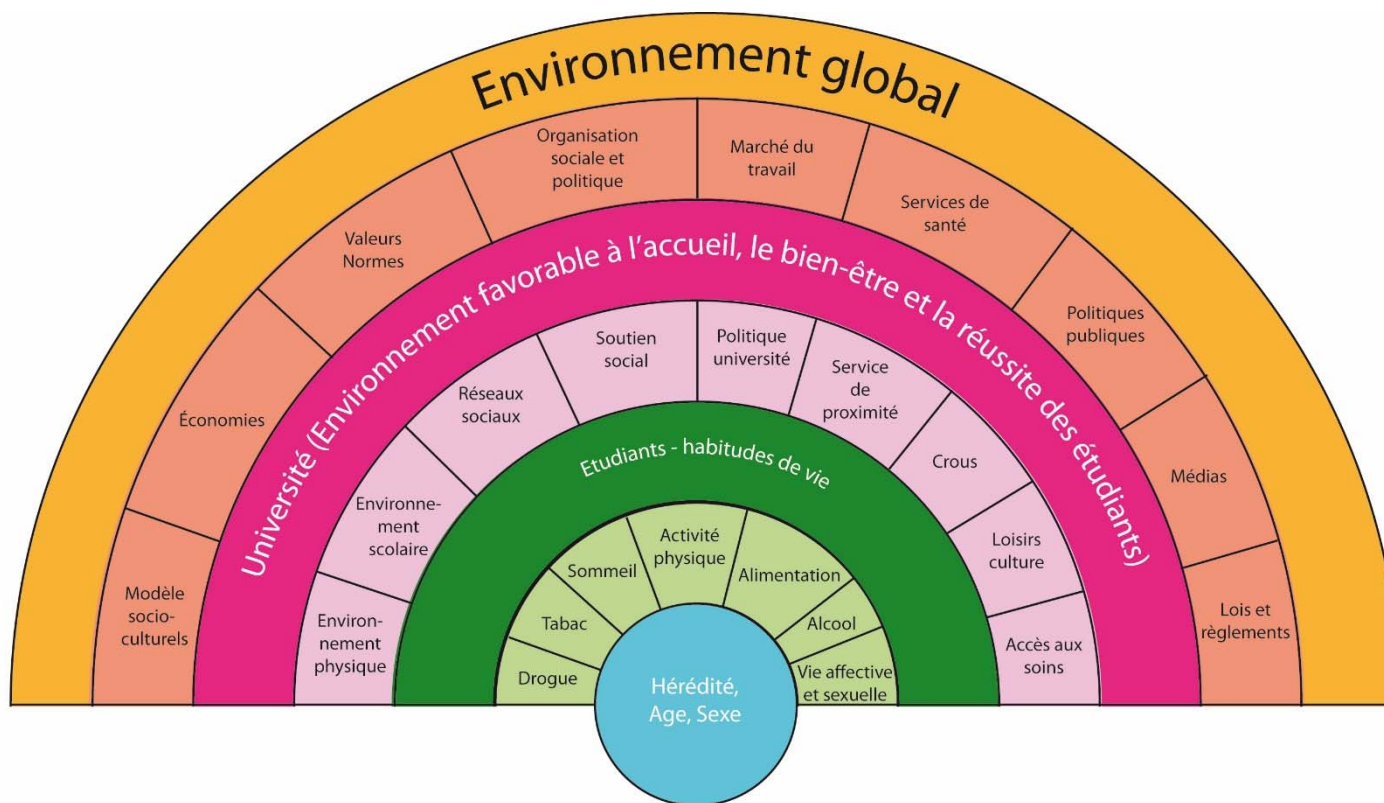
Les déterminants de la santé



Dahlgren and Whitehead, 1991

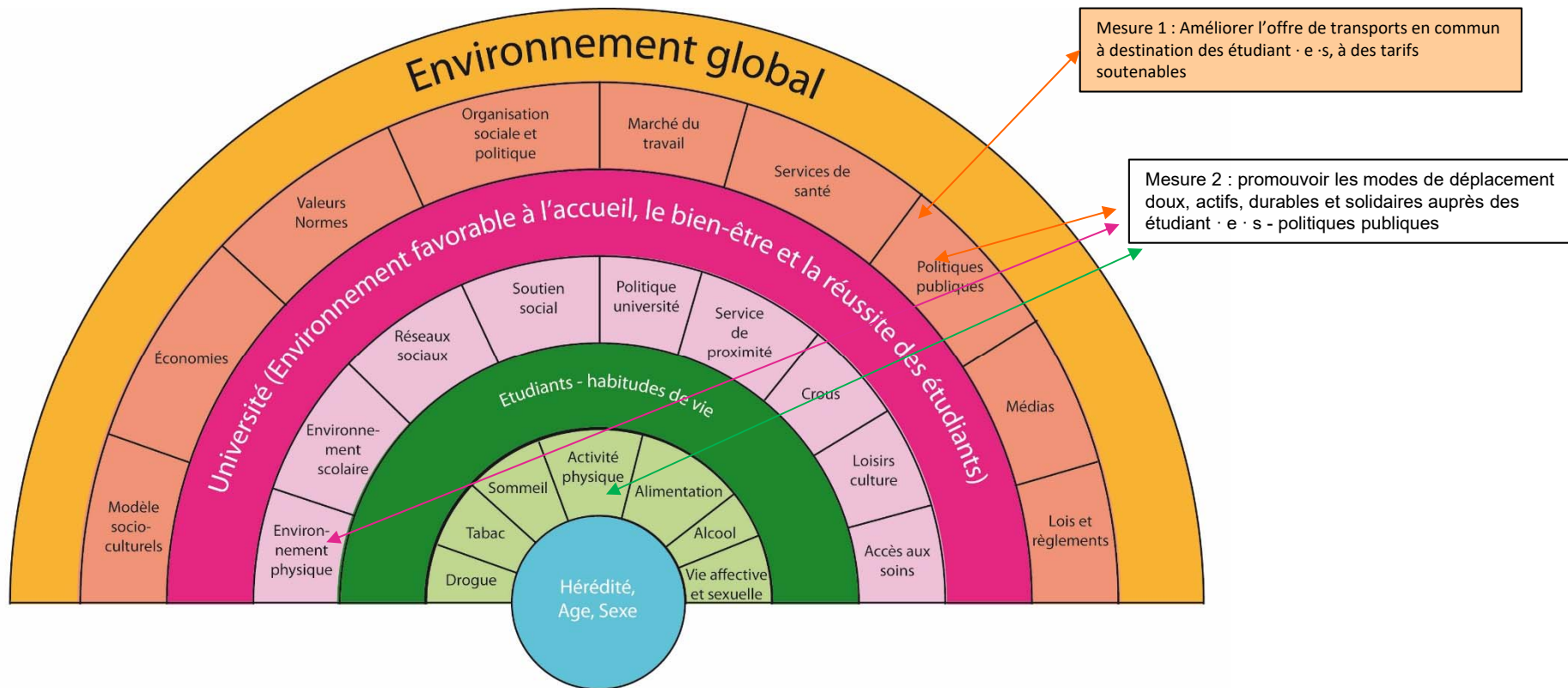
#2^{es} ASSISES DE LA VIE ÉTUDIANTE EN NORMANDIE

Schéma Directeur de la Vie Etudiante et Promotion de la Santé



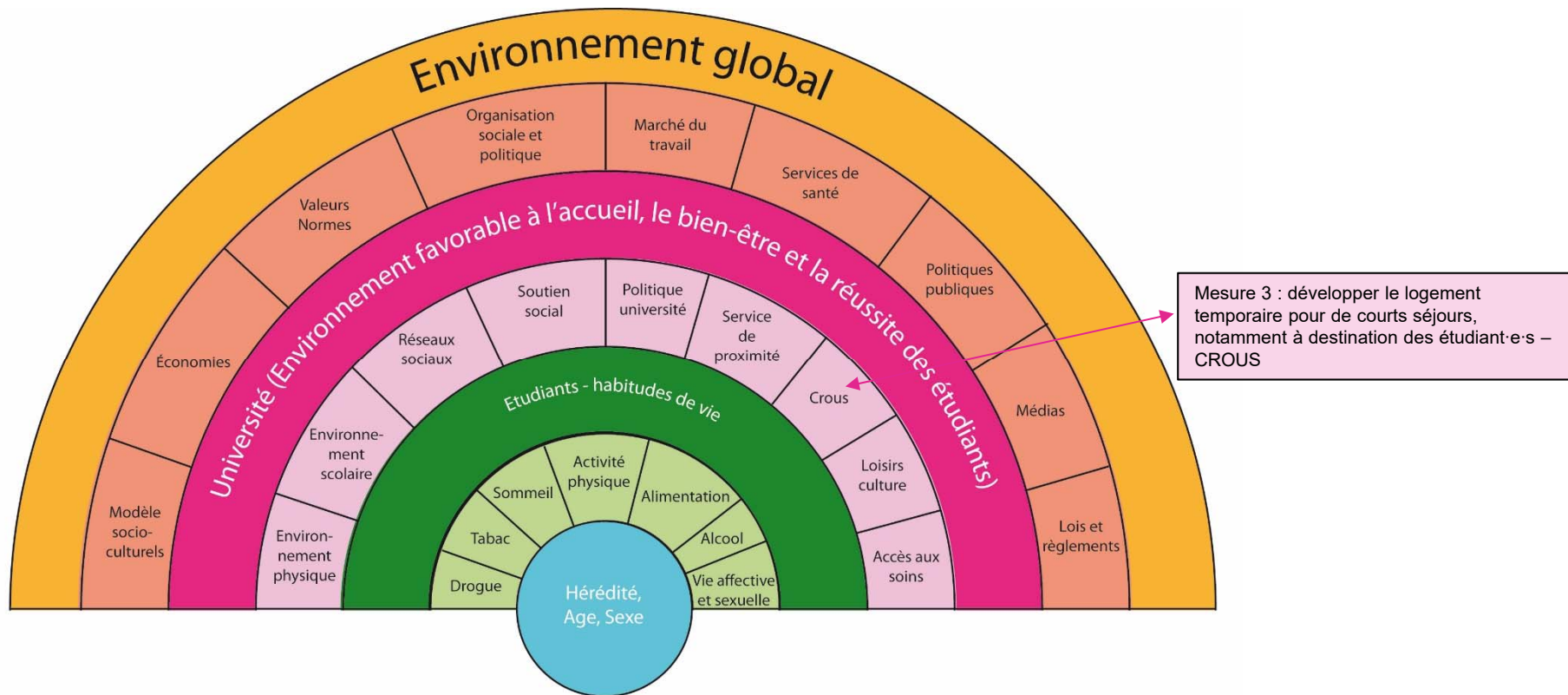
#2^{es} ASSISES DE LA VIE ÉTUDIANTE EN NORMANDIE

En quoi le schéma directeur contribue-t-il au bien-être et à la qualité de vie des étudiants ?
Relecture sous le prisme de la PS



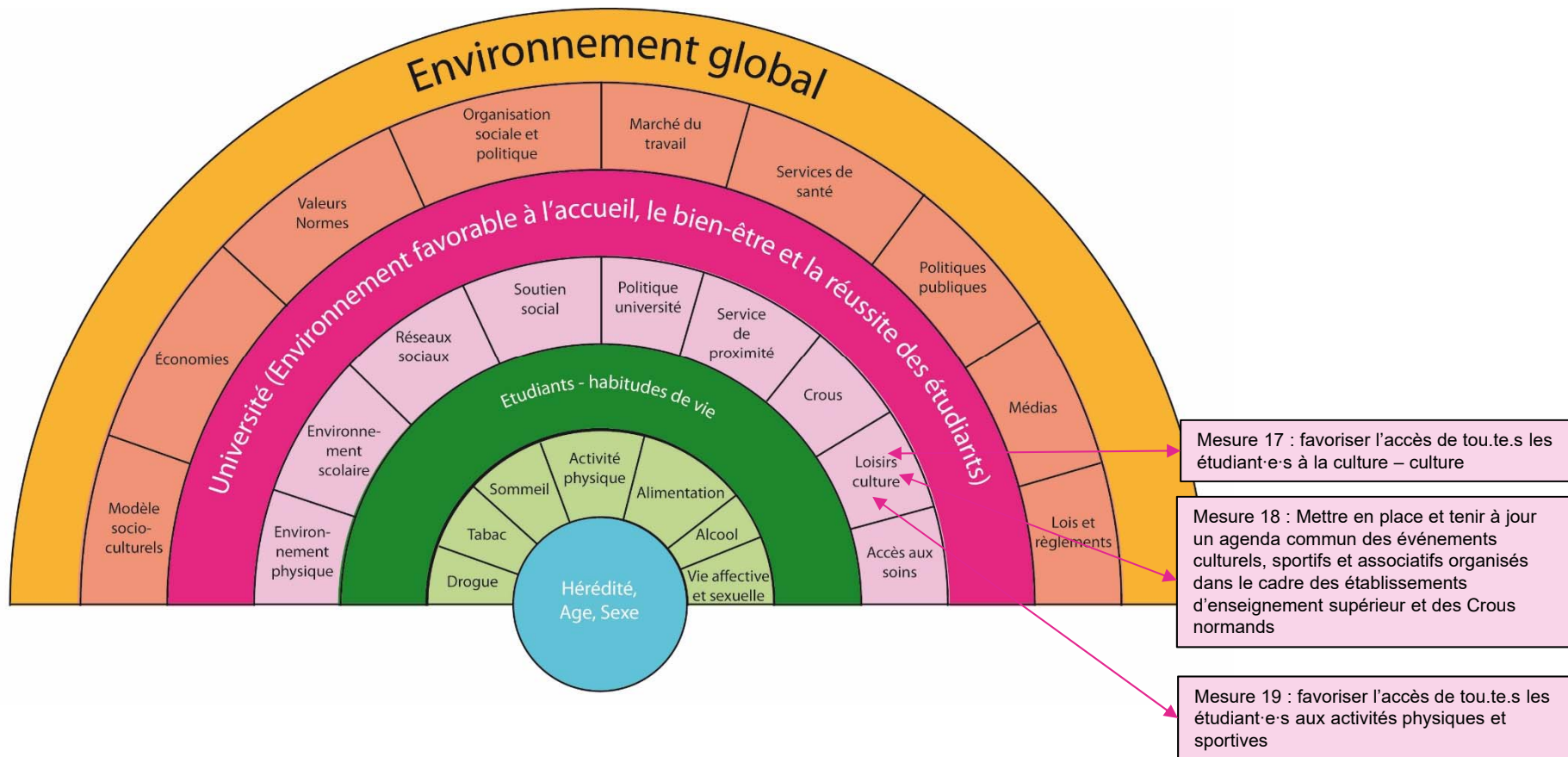
#2^{es} ASSISES DE LA VIE ÉTUDIANTE EN NORMANDIE

En quoi le schéma directeur contribue-t-il au bien-être et à la qualité de vie des étudiants ?
Relecture sous le prisme de la PS



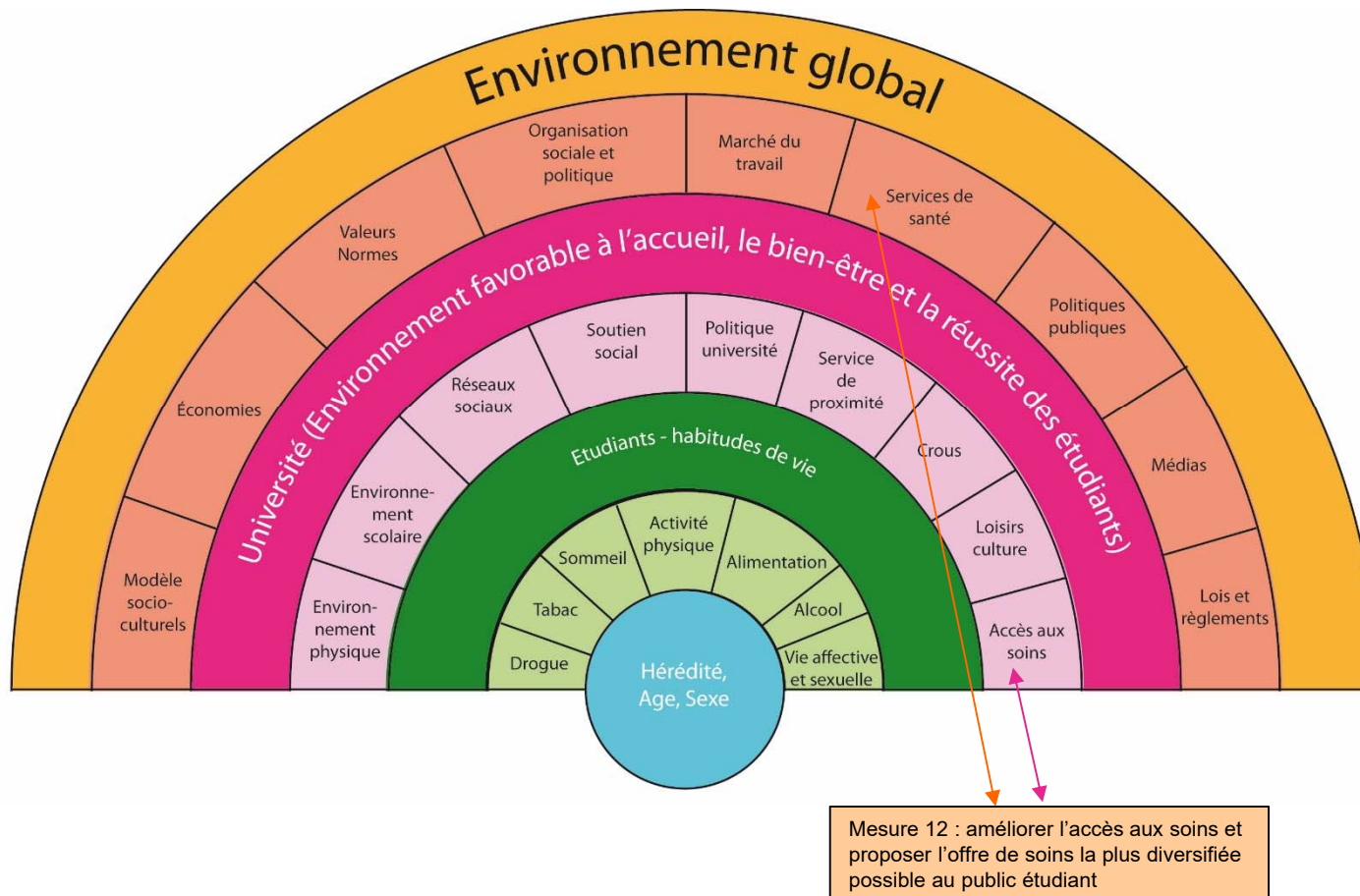
#2^{es} ASSISES DE LA VIE ÉTUDIANTE EN NORMANDIE

En quoi le schéma directeur contribue-t-il au bien-être et à la qualité de vie des étudiants ?
Relecture sous le prisme de la PS



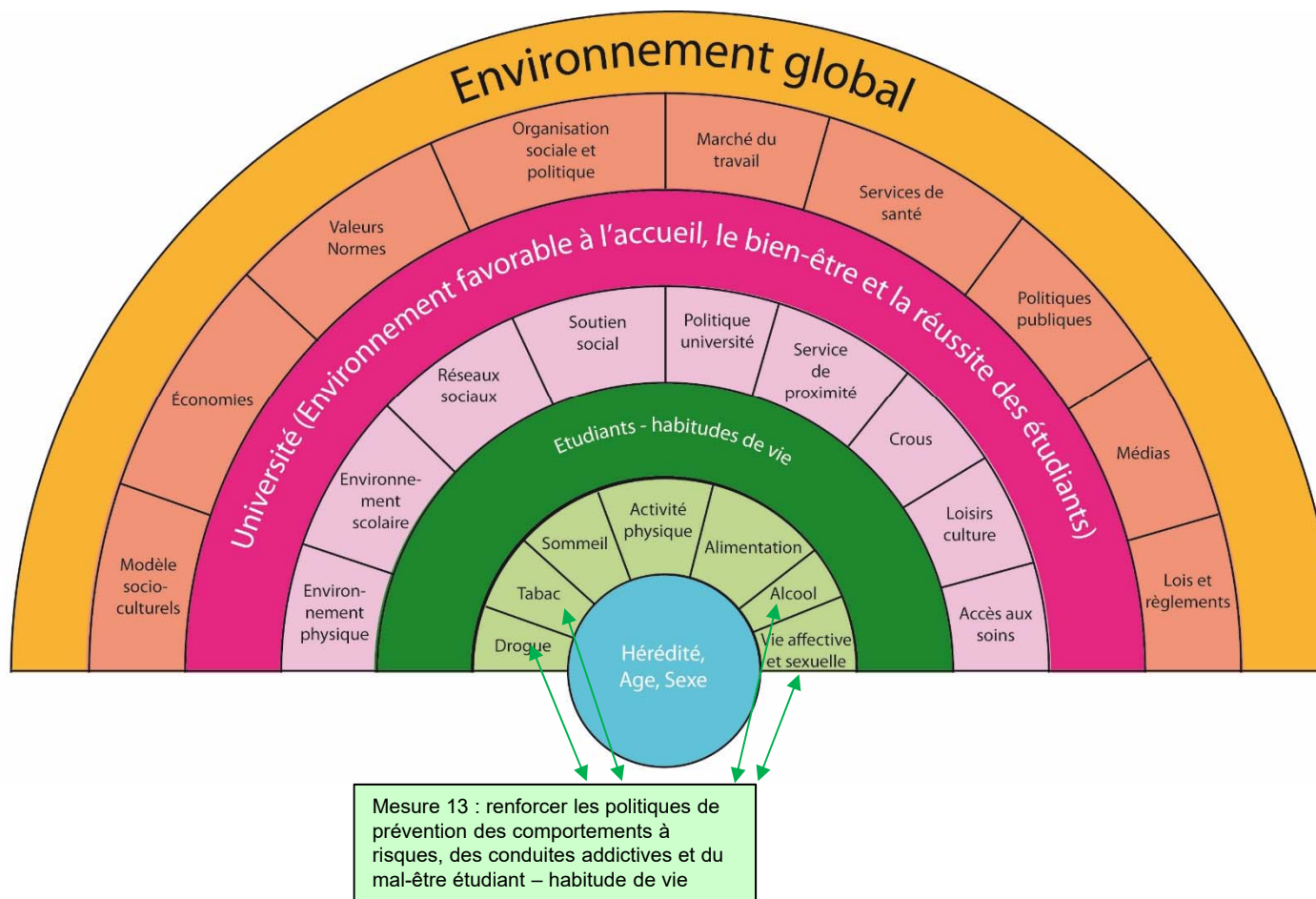
#2^{es} ASSISES DE LA VIE ÉTUDIANTE EN NORMANDIE

En quoi le schéma directeur contribue-t-il au bien-être et à la qualité de vie des étudiants ?
Relecture sous le prisme de la PS



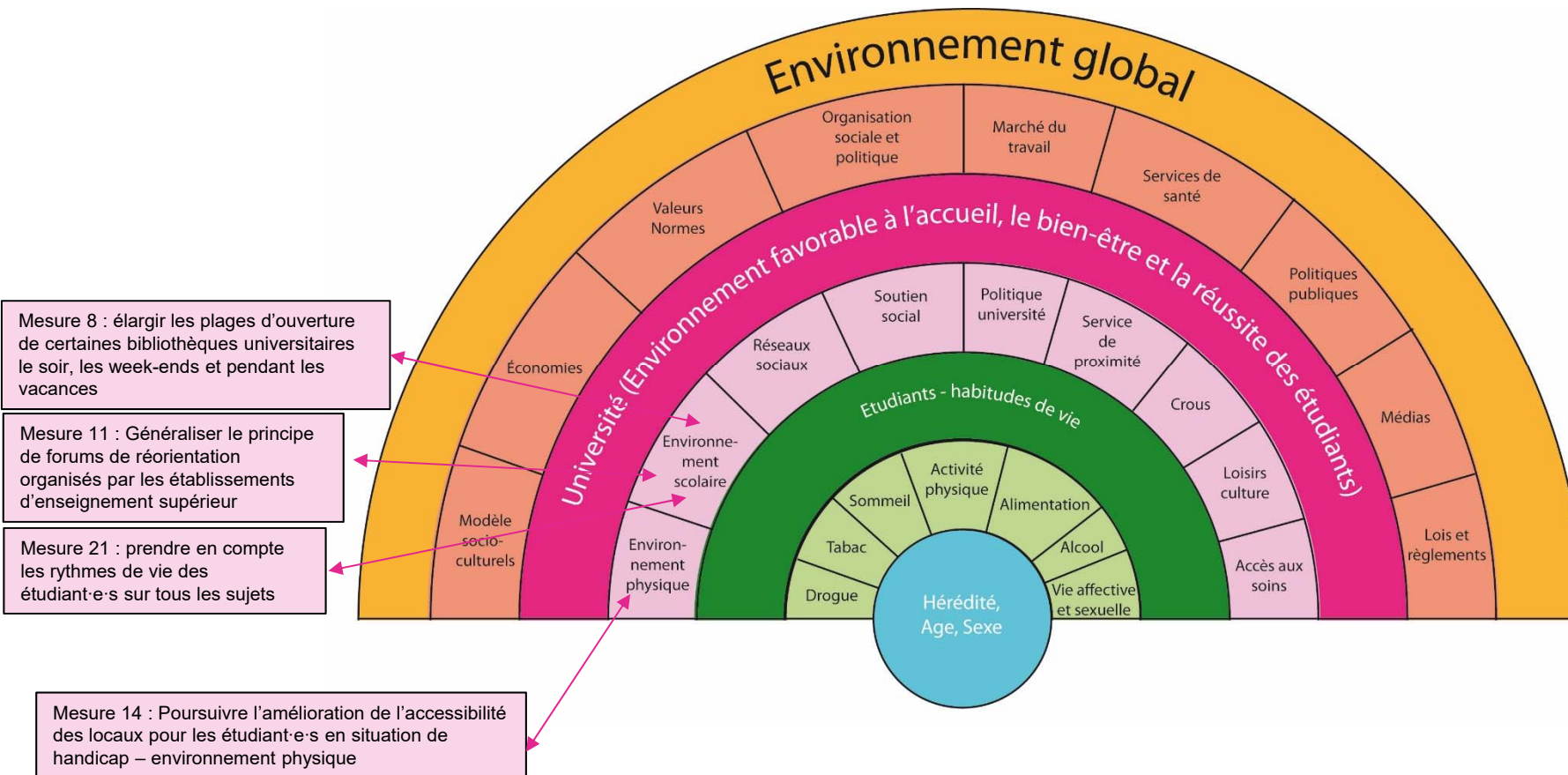
#2^{es} ASSISES DE LA VIE ÉTUDIANTE EN NORMANDIE

En quoi le schéma directeur contribue-t-il au bien-être et à la qualité de vie des étudiants ?
Relecture sous le prisme de la PS



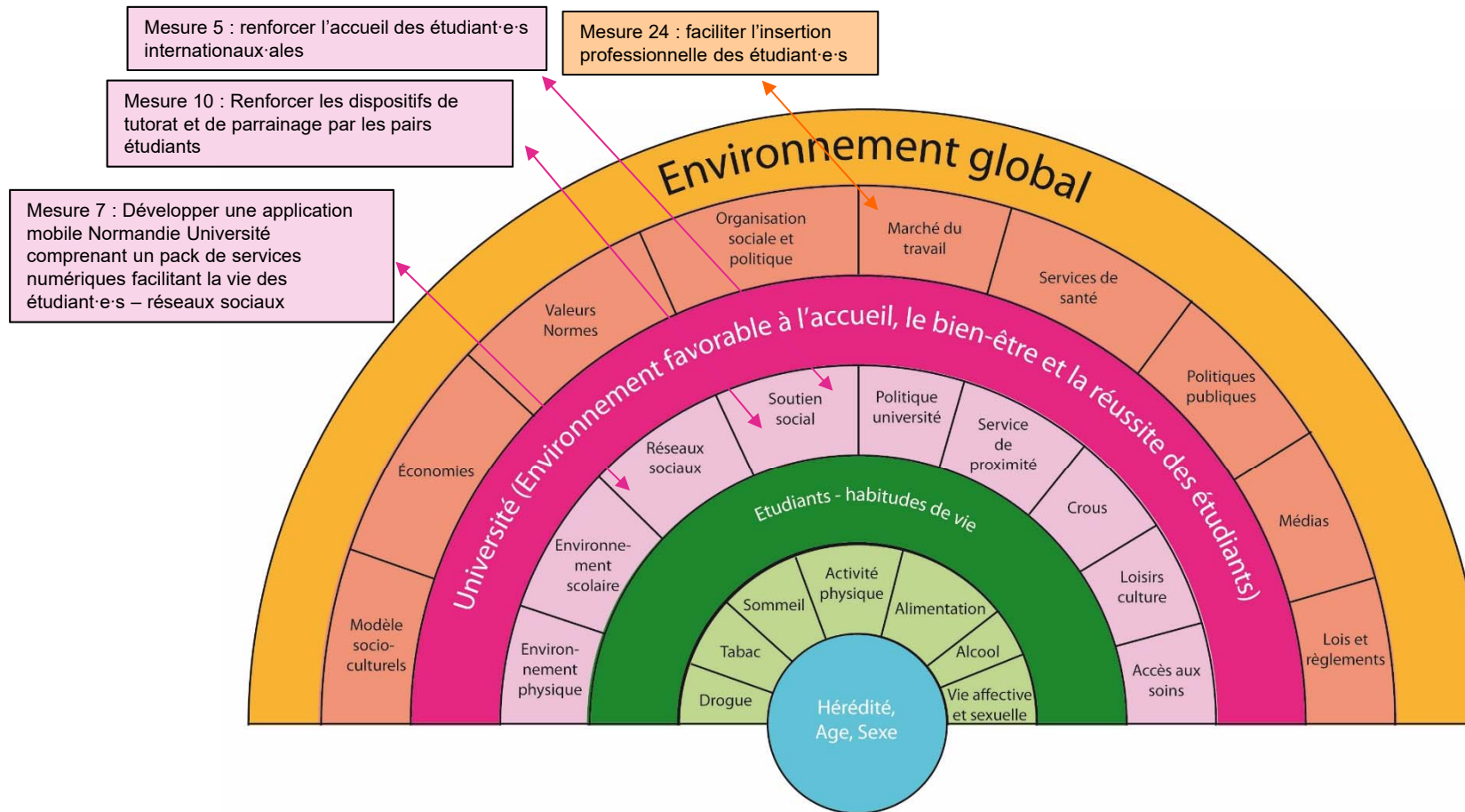
#2^{es} ASSISES DE LA VIE ÉTUDIANTE EN NORMANDIE

En quoi le schéma directeur contribue-t-il au bien-être et à la qualité de vie des étudiants ?
Relecture sous le prisme de la PS



#2^{es} ASSISES DE LA VIE ÉTUDIANTE EN NORMANDIE

En quoi le schéma directeur contribue-t-il au bien-être et à la qualité de vie des étudiants ?
Relecture sous le prisme de la PS

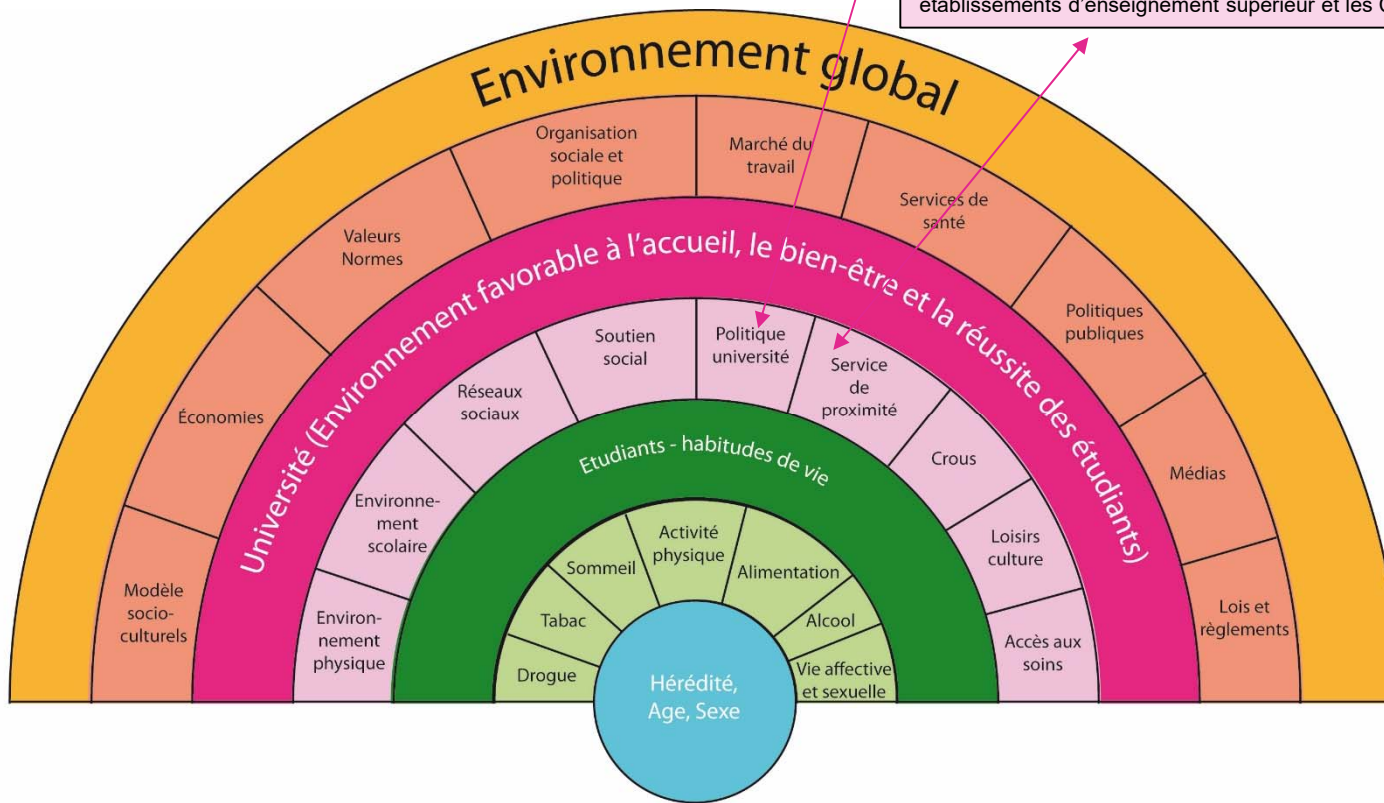


#2^{es} ASSISES DE LA VIE ÉTUDIANTE EN NORMANDIE

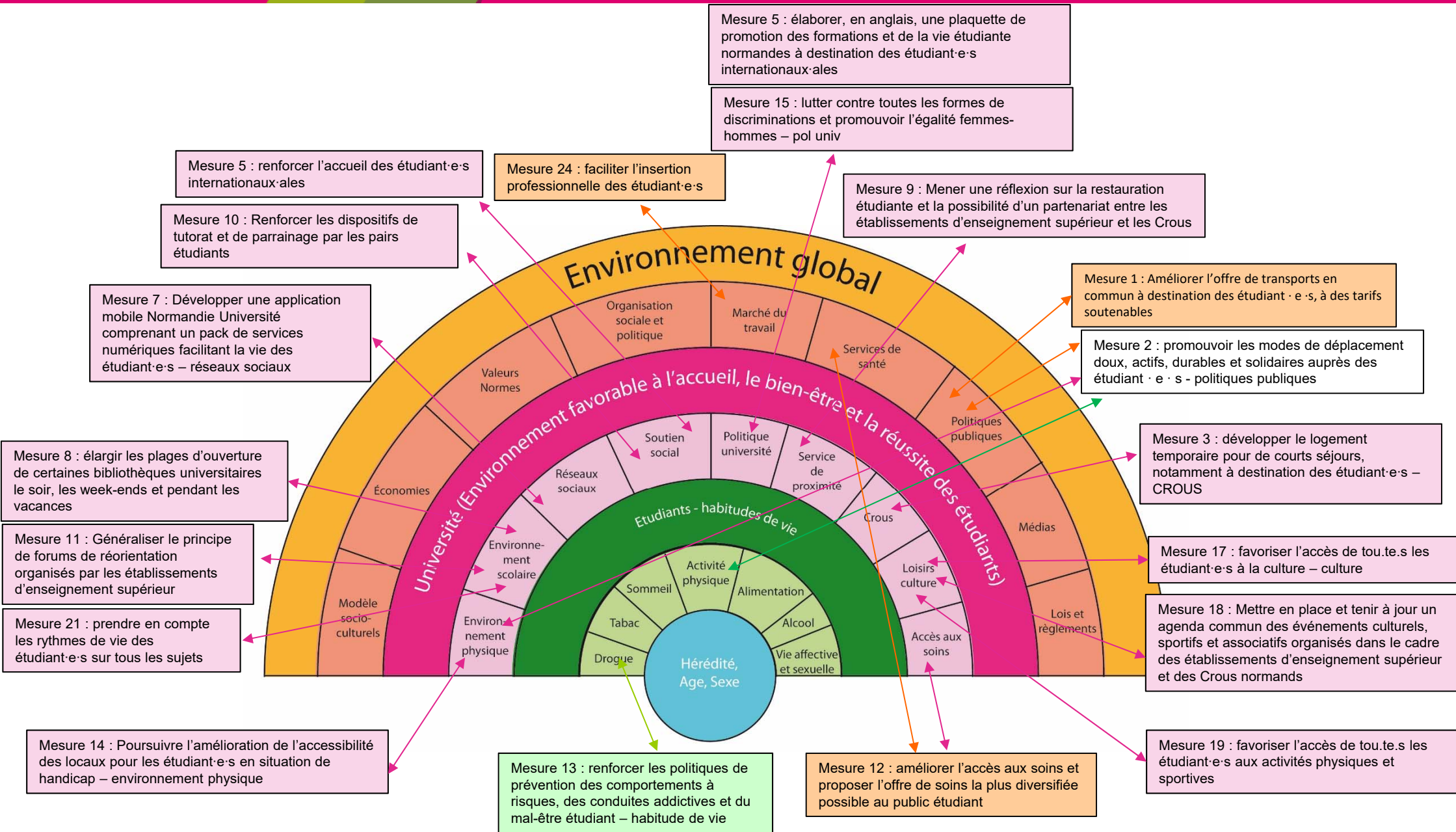
Mesure 5 : élaborer, en anglais, une plaquette de promotion des formations et de la vie étudiante normandes à destination des étudiant-e-s internationaux-ales

Mesure 15 : lutter contre toutes les formes de discriminations et promouvoir l'égalité femmes-hommes – pol univ

Mesure 9 : Mener une réflexion sur la restauration étudiante et la possibilité d'un partenariat entre les établissements d'enseignement supérieur et les Crous



#2^{es} ASSISES DE LA VIE ÉTUDIANTE EN NORMANDIE



#2^{es} ASSISES DE LA VIE ÉTUDIANTE EN NORMANDIE

Animation :

- Quelles sont les autres problématiques de santé / bien-être des étudiants ?
- Quelles seraient les actions prioritaires à mettre en œuvre ?

#2^{es} ASSISES DE LA VIE ÉTUDIANTE EN NORMANDIE

Définition commune de la santé ou de la qualité de vie étudiante